



FIDUCIAL
OFFICE SOLUTIONS

RAPPORT FINANCIER ANNUEL
EXERCICE CLOS LE 30 SEPTEMBRE 2015

FIDUCIAL OFFICE SOLUTIONS

Société Anonyme au capital de 22 000 000 €

Siège Social : 41 rue du Capitaine Guynemer - 92400 Courbevoie

www.fiducial-office-solutions.fr

969 504 133 RCS Nanterre

SOMMAIRE

1 – Rapport d’activité	Page 3
2- Présentation du groupe FIDUCIAL OFFICE SOLUTIONS et de ses activités	Page 31
3 – Comptes consolidés du Groupe FIDUCIAL OFFICE SOLUTIONS exercice clos le 30/09/2015	Page 38
4 – Comptes annuels de la société FIDUCIAL OFFICE SOLUTIONS exercice clos le 30/09/2015	Page 67
5 – Attestation de la personne assumant la responsabilité du rapport financier annuel	Page 76
6 – Rapports des contrôleurs légaux des comptes sur les comptes annuels et les comptes consolidés	Page 77
7 – Honoraires des contrôleurs légaux des comptes au titre de l’exercice 2014/2015	Page 81

I- RAPPORT D'ACTIVITE DU GROUPE ET DE LA SOCIETE FIDUCIAL OFFICE SOLUTIONS AU 30 SEPTEMBRE 2015

1- ACTIVITES ET RESULTATS DU GROUPE FIDUCIAL OFFICE SOLUTIONS

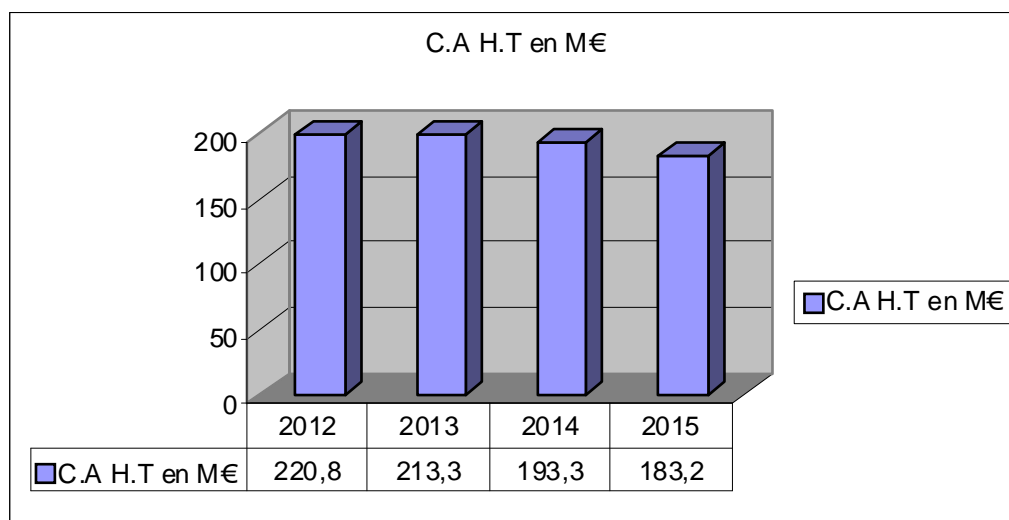
1-1 : Activités et résultats 2015

Groupe FIDUCIAL OFFICE SOLUTIONS :

Le chiffre d'affaires consolidé hors taxes de FIDUCIAL OFFICE SOLUTIONS pour l'exercice 2015 s'établit à 183,2 M€, à rapprocher des 193,3 M€ de l'année précédente.

Cette diminution s'explique par la combinaison de plusieurs facteurs :

- la perte de chiffre d'affaires provenant du dernier marché significatif que nous avons décidé de ne pas renouveler, compte tenu du niveau de prix extrêmement bas auquel il avait été négocié par le client (CA annuel de 6 M€ perdu en décembre 2013).
- la consommation de fournitures de bureau, sur la période correspondant à notre exercice, est restée orientée à la baisse pour les ventes aux professionnels (-2,3 % en moyenne - source UFIPA). La timide amélioration des affaires enregistrée au premier trimestre 2015 ne s'est pas confirmée sur les deux trimestres suivants, et n'a eu en définitive que peu de répercussion sur le comportement d'achat de nos clients et prospects.
- Par contre l'activité Web to Print de VEOPRINT a poursuivi sa progression (+13,4%), par le canal internet et le canal de la force commerciale.
- Enfin, l'arrêt de l'activité de fabrication d'imprimés administratifs et de gestion de SACIPRINT, en juin 2014, explique également une partie de la baisse de notre chiffre d'affaires.



Les autres faits marquants de cet exercice sont les suivants :

- Le montant de la marge brute (CA – achats consommés) est impacté de façon modérée par rapport à la baisse du volume des ventes. En effet le taux de marge brute (Marge Brute / CA) s’améliore d’environ 0,6 point, suite à l’évolution de notre pyramide clients dans les PME, les ETI et les groupes de taille moyenne avec lesquels la relation client est plus équilibrée. Notre politique d’achat a également contribué positivement à l’amélioration de notre marge brute.
- Nous avons poursuivi la gestion rigoureuse de nos frais de fonctionnement engagée l’an passé avec l’objectif de les dimensionner à notre volume actuel d’activité
- La conjugaison de ces deux paramètres nous a permis d’améliorer fortement le résultat opérationnel de l’exercice

Dans ce contexte, notre actionnaire de référence a réduit son soutien financier sur l’exercice.

Après prise en compte des différents éléments exposés ci-dessus, le résultat opérationnel s’établit à 3,4 M€.

Au 30 septembre 2015, la structure financière du Groupe a évolué favorablement grâce à la diminution de l’endettement à moyen terme.

De fait, notre endettement total s’établit à un niveau très modéré par rapport à nos capitaux propres.

En synthèse, les chiffres clés de notre activité se présentent comme suit :

(en Millions d’€uros)	2015	2014	2013
Chiffre d’affaires H.T.	183,2	193,3	213,3
Résultat opérationnel courant	3,4	3,9	0,8
<i>Soit en % du CA</i>	<i>1,9%</i>	<i>2,0%</i>	<i>0,37%</i>
<i>dont participation des salariés (en M€)</i>	-	-	-
Résultat opérationnel	3,4	0,5	1,4
Coût de l’endettement financier net	-0,3	-0,5	-0,6
Autres produits et charges financiers	0,6	0,2	-
Charge d’impôt	-	-	-
Bénéfice consolidé part du Groupe	3,7	0,2	0,8
Nombre d’actions	2 169 232	2 169 232	2 169 232
Résultat net par action part du Groupe en euros :	1,70	0,11	0,37

(en Millions d'€uros)	2015	2014	2013
Total du bilan	120,9	123,9	135,1
Capital	22,0	22,0	22,0
Capitaux propres part du Groupe	72,4	68,9	68,6
Passifs financiers long terme	1,3	2,9	5,1
Actifs non courants	68,0	66,5	67,7

1-2 : Contribution de nos métiers à l'activité

	2015			2014			2013		
	M€	Variation	Contribution	M€	Variation	Contribution	M€	Variation	Contribution
Distribution fournitures et mobilier de bureau	174,7	-5,4%	95,4%	184,7	-10,2%	95,6%	205,7	-5,2%	96,4%
Autres activités	8,5	-1,2%	4,6%	8,6	+13,1%	4,4%	7,6	+94,9%	3,6%
C.A. H.T. consolidé	183,2	-5,2%	100%	193,3	-9,4%	100%	213,3	-3,4%	100%

L'activité de distribution de fournitures et de mobilier de bureau est toujours prépondérante au sein de FIDUCIAL OFFICE SOLUTIONS.

Le chiffre d'affaires du Groupe est réalisé en France et en Belgique.

1-3 : Répartition du chiffre d'affaires consolidé par zones géographiques

(en M€)	2015		2014		2013	
France	170,7	93,2%	181,0	93,6%	198,1	92,9%
Europe	12,5	6,8%	12,3	6,4%	15,2	7,1%
C.A. TOTAL	183,2	100%	193,3	100%	213,3	100%

1-4 : Croissance externe

Le 25 septembre 2015, Fiducial Office Solutions, société de droit Luxembourgeois créée pour cette occasion, a fait l'acquisition, avec effet au 1^{er} octobre 2015, du fonds de commerce de fournitures de bureau et de mobilier de la société SBM-Sales Business Materials implantée dans le Grand Duché du Luxembourg.

Une dizaine de personnes (commercial et logistique) a rejoint Fiducial Office Solutions, avec comme objectif la continuité du service auprès du millier de clients existants, dont de nombreuses institutions financières, et le développement de l'activité qui est de l'ordre de 5 M€.

Cette opération renforce notre implantation dans le Bénélux.

2- ACTIVITE ET RESULTATS DE LA SOCIETE MERE

Nous vous rappelons que notre société a une activité de holding financière.

Après l'arrêt de l'activité l'an dernier de SACIPRINT, il a été décidé de reclasser les titres de cette société chez VEOPRINT en raison de leur appartenance au même secteur d'activité.

Les charges de fonctionnement, nettes de refacturation, se sont élevées à 238 K€.

Le résultat financier (+ 14 505 K€) comprend des charges liées à l'endettement, la reprise sur dépréciation des titres de participation SACIPRINT suite à leur reclassement chez VEOPRINT, des produits de placements de trésorerie, ainsi que des dividendes de filiales pour un montant de 2 500 K€.

Le résultat exceptionnel (-13 396 K€) est constitué par la reprise sur dépréciation du compte courant SACIPRINT, par la perte sur la cession des titres SACIPRINT et par des abandons de compte courant au bénéfice des filiales.

Le bénéfice de l'exercice ressort à 870 K€, hors charge d'impôt sur les sociétés.

Les comptes résumés de la société se présentent comme suit :

(en Millions d'€uros)	2015	2014	2013
Chiffre d'affaires H.T.	-	-	0,4
Autres produits	-	-	-
Résultat d'exploitation	-0,2	-0,2	-0,3
Résultat financier	14,5	6,2	1,6
Résultat courant	14,3	6,0	1,3
Résultat exceptionnel	-13,4	-4,8	-0,6
Impôt sur les sociétés	-	-	-
Résultat net	0,9	1,2	0,7

Concernant les délais de paiement des fournisseurs (article L 441-6-1 du Code de Commerce ; article D 441-4 du Code de Commerce), les échéances de paiement à la clôture sont les suivantes :

En K€	Total bilan	Encours échus	Encours non échus	Echéance < ou = à 60j	Echéance > à 60j
30/09/2014	18	18	0	18	0
30/09/2015	15	0	15	15	0

3- EVENEMENTS MARQUANTS DE L'EXERCICE

- **Activité distribution – FIDUCIAL BUREAUTIQUE**

Le marché de la fourniture de bureau a connu une régression de l'ordre de 2.3 % en France, sur la période du 01/10/2014 au 30/09/2015 (UFIPA source I+C).

Hors la perte du client grand compte déjà évoquée, nous nous inscrivons dans une tendance baissière comparable.

Pour ce qui concerne FIDUCIAL BUREAUTIQUE, les faits marquants de l'exercice peuvent être résumés de la façon suivante :

- Nous avons commencé à tirer les bénéfices de notre nouvelle organisation commerciale, plus resserrée et plus flexible. Il en a été de même de la généralisation des outils de mobilité auprès de notre force commerciale. Ces décisions nous permettent d'être plus efficaces sur un marché très challengé et en baisse continue.
- Notre offre s'est enrichie de produits innovants, « Les Box », qui proposent des assortiments de produits packagés ou personnalisables pour couvrir des besoins clients aussi variés que la dotation d'un nouvel arrivant en fournitures de bureau, l'organisation d'une réunion, l'organisation d'une pause détente ou la constitution d'une réserve de produits d'hygiène et d'entretien basics, le tout en un « clic ».
- Nous avons continué la formation de nos commerciaux pour en faire les experts des produits qu'ils vendent et qu'ils soient en capacité d'apporter plus de conseils à nos clients dans une relation gagnant-gagnant.
- Notre meilleure connaissance des habitudes d'achat de nos clients nous a permis de mettre en place de nouveaux outils marketing pour personnaliser notre offre et adapter notre discours commercial en fonction des comportements identifiés.
- Nous avons également maintenu une gestion rigoureuse de nos frais de fonctionnement, en adéquation avec les contraintes économiques actuelles.

Le chiffre d'affaires réalisé par FIDUCIAL BUREAUTIQUE au cours de l'exercice 2015 s'élève à 169 M€ dans les comptes annuels, contre 179,1 M€ l'exercice précédent. La contribution au chiffre d'affaires consolidé, après élimination des opérations internes, s'établit à 162,2 M€ sur cet exercice.

Une part significative de la baisse du chiffre d'affaires provient de la perte d'un très grand compte client en décembre 2013 (CA annuel de 6 M€). La politique de référencement de ce client n'était plus en adéquation avec la nouvelle politique commerciale de notre société.

Le complément s'explique par les tendances que nous relevons sur notre marché et qui concourent à la baisse de celui-ci :

- le développement de la dématérialisation des échanges BtoB, dans les domaines administratifs, fiscaux et de la communication en général

- le comportement des nouvelles générations qui sont fortement utilisatrices d'internet et des réseaux sociaux
- les directions d'achats de nos clients qui sont à la recherche d'économies au niveau des produits et services non stratégiques
- la concurrence qui est présente sur tous les canaux de distribution et qui participe à la baisse des prix

Notre politique d'achat, qui est basée sur des partenariats forts avec nos fournisseurs, a contribué à l'amélioration de notre marge brute.

Nous avons poursuivi sur cet exercice la réduction de nos coûts de fonctionnement, en mettant à contribution tous les services de l'entreprise, de manière à compenser la baisse de notre volume de marge brute.

Grâce aux résultats obtenus par cette politique rigoureuse, la contribution au résultat opérationnel s'établit à 4,4 M€.

Vu ce qui précède, notre actionnaire de référence, la société FIDUCIAL, a ajusté en conséquence son soutien financier.

L'endettement de la société reste à un niveau très modéré comparativement aux capitaux propres de la société, ce qui nous permettra de saisir toute opportunité de croissance externe sur le marché de la fourniture de bureau en France et en Europe.

Pour 2016 nous souhaitons :

- Rendre notre approche commerciale plus efficiente :
 - o Nous devons accompagner nos clients dans leurs réflexions et leurs projets, leur expliquer nos solutions et nos produits : bien les connaître pour nous permettre de leur apporter du conseil à valeur ajoutée et les aider à atteindre leurs objectifs
 - o Notre approche doit être différente et se fonder sur une relation gagnant/gagnant. Les fournitures de bureau représentent 3% des dépenses de nos clients mais 25% du volume des transactions
 - o Proposer le bon produit, le bon service et les solutions de dématérialisation adaptées, pour valoriser notre prestation
- Améliorer notre rentabilité
 - o en augmentant notre volume d'activité
 - o en poursuivant l'adaptation de notre organisation aux contraintes économiques actuelles
- Préparer l'avenir
 - o en modernisant nos solutions web
 - o en ciblant mieux les clients suivis par nos commerciaux terrain
 - o en innovant et en proposant de nouvelles voies de différenciation
 - o en valorisant nos savoir-faire dans le domaine logistique
- Renforcer notre présence dans le Benelux
 - o La constitution de FIDUCIAL OFFICE SOLUTIONS à Luxembourg et le rachat du fonds de commerce évoqué au point 1-4 ci-dessus vont y contribuer.

Notre ambition pour 2016 est de retrouver le chemin de la croissance.

La société FIDUCIAL OFFICE SOLUTIONS – Belgique a réalisé un chiffre d'affaires de 12,5 M€, contre 12,4 M€ l'exercice précédent.

Cette évolution a principalement été réalisée sur la clientèle PME.

La pression de la concurrence et une conjoncture économique défavorable ont eu un impact négatif sur la marge qui concède 2,5 points sur l'exercice.

La contribution au résultat opérationnel s'établit à -0,3 M€ sur l'exercice.

FIDUCIAL OFFICE SOLUTIONS Belgique dispose néanmoins de l'organisation et des équipes qui doivent lui permettre de retrouver une croissance plus soutenue dès 2016.

La société FIDUCIAL OFFICE SOLUTIONS – Espagne.

Le résultat de l'exercice enregistre les quelques frais liés à notre décision de conserver une présence en Espagne, pour observer l'évolution du marché de la fourniture de bureau dans ce pays.

- ***Autres activités – FIDUCIAL OFFICE STORES***

Les 2 magasins de Lyon ont vu leurs ventes progresser sur l'exercice, grâce notamment à la notoriété grandissante de l'activité beaux-arts auprès des clients lyonnais.

La décision d'ouvrir les magasins entre 12 h et 14h a été saluée par notre clientèle et elle a contribué à la progression des ventes.

La crise économique toujours présente a modifié le comportement d'achat de nos clients pour les achats liés à la rentrée des classes et les produits haut de gamme, deux gammes de produits qui marquent le pas.

Dans ce contexte, le chiffre d'affaires s'établit à 2 M€ et le résultat opérationnel s'élève à -0,2 M€, stable par rapport à N-1.

- ***Autres activités - SACIPRINT***

Depuis l'arrêt de l'activité le 30/06/2014, la société a procédé à la réalisation de ses actifs et a honoré l'ensemble de ses engagements.

Les locaux de Meyzieu ont été libérés et le plan social s'est poursuivi conformément aux accords pris.

Les principaux impacts en termes financiers de cette décision ayant été supportés sur l'exercice précédent, le résultat de cet exercice a une contribution légèrement positive.

- ***Autres activités – VEOPRINT***

VEOPRINT est un des leaders français de l'impression en ligne « Business to Business ». La société s'adresse aussi bien aux entreprises et associations, qu'aux professionnels des arts graphiques (agences de communication, freelance, ...).

Depuis plus de 10 ans, fort d'une expertise industrielle approfondie, VEOPRINT accompagne plusieurs milliers d'entreprises dans leurs projets d'impression : de la papeterie au catalogue produit, du flyer à la brochure, de l'adhésif vitrine à la PLV comptoir.

Cette offre d'impression en ligne est désormais disponible pour l'ensemble de nos clients.

Les faits marquants de cet exercice sont les suivants :

- le renforcement de la direction de cette activité avec l'arrivée d'un directeur ayant une large expérience du marché des arts graphiques et de l'activité Web
- la création d'une cellule technique et commerciale à Lyon pour accompagner les clients de Fiducial et pour les besoins internes du groupe
- la sécurisation de la maintenance et du développement des applications informatiques pilotant cette activité, au sein des équipes supports du Groupe
- le développement du cross selling avec la clientèle des autres sociétés du Groupe FIDUCIAL OFFICE SOLUTIONS
- La contribution au chiffre d'affaires consolidé, après élimination des opérations internes, s'établit à 6,5 M€ sur cet exercice, contre 5,9 M€ l'exercice précédent, soit une croissance de +10 %.
- La marge brute s'est améliorée de 1,3 point sur l'exercice par une négociation permanente des conditions d'achats auprès des partenaires imprimeurs et par une politique de prix de vente réduisant les offres promotionnelles.

Il en ressort une contribution au résultat opérationnel légèrement négative (-0,4 M€).

4 -EVENEMENTS SURVENUS APRES LA CLOTURE DE L'EXERCICE

Aucun évènement significatif n'est intervenu après la clôture de l'exercice

5- FAITS EXCEPTIONNELS ET LITIGES

Tous les risques et litiges identifiés ont donné lieu, après analyse interne et avec les conseils du Groupe, à diverses provisions destinées à couvrir les risques estimés. Il n'existe à ce jour aucun autre fait exceptionnel ou litige susceptible d'avoir une incidence significative sur les comptes, le patrimoine, l'activité, la situation financière du Groupe.

Au 30/09/2015, les provisions pour litiges s'élèvent à 2,2 M€ dans les comptes consolidés.

6- PERSPECTIVES D'AVENIR

Notre premier objectif est de retrouver le chemin de la croissance, par la conquête de nouveaux clients séduits par notre positionnement en tant qu'expert de notre métier, que ce soit dans la sélection de nos produits ou dans la pertinence de nos conseils.

Nos actions doivent être également dirigées vers nos clients actuels pour leur proposer, en complément, les produits et les services qu'ils n'avaient pas l'habitude de trouver dans nos offres.

Nous devons également mettre en place des solutions innovantes qui prennent en compte les nouveaux besoins de nos clients en matière de service, de transparence tarifaire, de conseil et de réduction de leurs consommations. Des applications concrètes verront le jour dans les prochains mois, qui pourront être déployées si les tests clients rencontrent un accueil favorable.

Le marché évolue, les besoins des clients changent et nous devons adapter notre business model en fonction de ces nouvelles tendances.

Nous engagerons différents investissements sur l'exercice 2015/2016 pour moderniser nos équipements logistiques dans notre centre de stockage et de préparation d'Heyrieux (38), ainsi que pour la mise en place de solutions de traçabilité pour nos livraisons, afin de disposer des moyens techniques adaptés à nos ambitions et à notre stratégie.

Pour l'exercice 2015/2016 FIDUCIAL OFFICE SOLUTIONS devrait atteindre un chiffre d'affaires consolidé de l'ordre de 190 M€ et présenter une amélioration de son résultat opérationnel consolidé.

7- DEPENSES NON DEDUCTIBLES FISCALEMENT

Conformément aux dispositions de l'article 223 du Code général des impôts, nous vous informons que les comptes de l'exercice écoulé prennent en charge des dépenses non déductibles du résultat fiscal au sens des dispositions de l'article 39-4 du même code pour un montant de 63,3 K€ au niveau du Groupe.

Nous vous précisons qu'il n'a été procédé à aucune réintégration visée par l'article 39-5 du Code général des impôts.

8- UTILISATION DU CICE

Les sociétés bénéficiaires du CICE – Crédit d'Impôt pour la Compétitivité et l'Emploi (913 K€ sur l'exercice) l'ont utilisé principalement comme source de reconstitution du fonds de roulement en cette période de crise économique, avec ses conséquences négatives sur l'activité et les marges.

9- ACTIVITE EN MATIERE DE RECHERCHE ET DEVELOPPEMENT

Au cours de l'exercice le groupe a engagé des dépenses de recherche et de développement pour un montant de 197 K€ correspondant au développement du site Internet de la société VEOPRINT.

10- PRESENTATION DES COMPTES ET METHODES D'EVALUATION

Aucune modification dans la présentation des comptes et dans les méthodes d'évaluation n'est intervenue au cours de l'exercice clos le 30 septembre 2015, que ce soit pour FIDUCIAL OFFICE SOLUTIONS ou pour ses filiales.

11- CAPITAL SOCIAL

Au 30 septembre 2015, le capital social est de 22 000 000 €. Il est divisé en 2 169 232 actions de même catégorie, entièrement libérées, émises au pair.

Conformément aux dispositions de l'article L 233-13 du Code de Commerce et compte-tenu des informations dont nous avons connaissance, nous vous indiquons ci-après l'identité des actionnaires possédant directement ou indirectement plus de 5%, de 10%, de 15%, de 20%, de 25%, de 33,33%, de 50%, de 66,66% ou de 95% du capital social ou des droits de vote aux assemblées générales :

- La société civile FIDUCIAL possède plus de 95% du capital social et des droits de vote.

12- OPERATIONS AFFERENTES AUX ACTIONS DE LA SOCIETE

La société FIDUCIAL OFFICE SOLUTIONS ne détient et n'a détenu aucune action d'autocontrôle au cours de l'exercice.

A la date de clôture, aucune action de la société n'est détenue par le personnel du Groupe au titre d'opérations en relation avec l'actionnariat des salariés dans le cadre de la participation.

13- DISPOSITIONS EN MATIERE SOCIALE, ENVIRONNEMENTALE ET SOCIETALE (Loi dite Grenelle II et son décret d'application du 24 avril 2012)

FIDUCIAL OFFICE SOLUTIONS a toujours privilégié une approche durable et responsable de ses activités. Dès 2007, FIDUCIAL OFFICE SOLUTIONS a fait réaliser un diagnostic par un cabinet d'experts indépendants sur la base du guide AFNOR SD 21000 qui a débouché sur un chantier d'excellence opérationnelle dans les domaines majeurs de la responsabilité sociale et environnementale. Fort de cette démarche, FIDUCIAL OFFICE SOLUTIONS adhère depuis 2008 au PACTE MONDIAL DES NATIONS UNIES, plus connu sous le nom de GLOBAL COMPACT et s'engage sur les dix principes universellement acceptés relatifs à la DECLARATION UNIVERSELLE DES DROITS DE L'HOMME, aux normes du travail, à l'environnement et à la lutte contre la corruption.

1. Informations sociales

1.1. Emploi

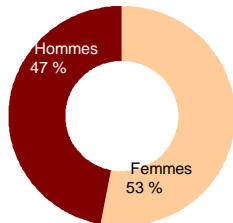
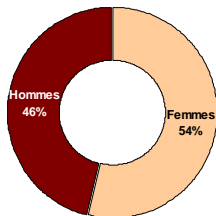
1.1.1. Effectif total et répartition des salariés par sexe, par âge et par zone géographique

L'effectif de FIDUCIAL OFFICE SOLUTIONS est de 767 collaborateurs au 30 septembre 2015, contre 816 au 30 septembre 2014.

La répartition de cet effectif par sexe, âge et par zone géographique en pourcentage est la suivante :

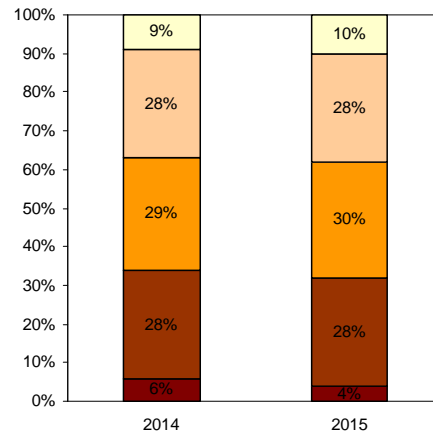
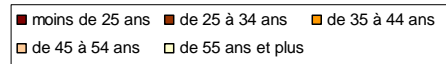
- par sexe

2015



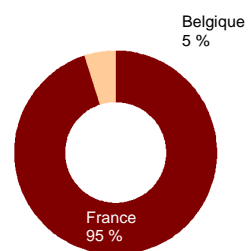
2014

- par tranche d'âge

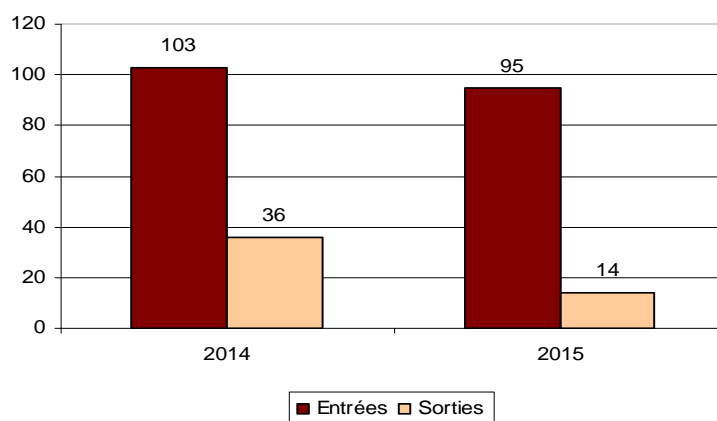


- par zone géographique

2014 et 2015



1.1.2. Embauches et licenciements



1.1.3. Politique de rémunération

La politique de rémunération de FIDUCIAL OFFICE SOLUTIONS est basée sur des principes communs, appliqués de manière décentralisée et adaptés aux spécificités locales du marché du travail et de la législation sociale. Cette politique vise à :

- attirer et fidéliser les talents
- récompenser les performances personnelles et collectives grâce à un modèle de rémunération motivant et souple
- être juste et respecter les objectifs financiers et opérationnels.

Les collaborateurs bénéficient d'un système de participation aux bénéfices, le cas échéant, selon les dispositions propres à chaque pays.

1.2. Organisation du travail

1.2.1 Organisation du temps de travail

L'horaire hebdomadaire moyen affiché est de 35 heures en France et de 38 heures en Belgique.

FIDUCIAL OFFICE SOLUTIONS emploie 35 salariés à temps partiel (en pourcentage de la durée légale ou conventionnelle de travail), contre 31 salariés en 2014.

Les salariés ayant effectué des heures de nuit sont au nombre de 45, contre 34 en 2014.

Dans la gestion du temps de travail de ses collaborateurs, le recours aux heures supplémentaires est faible puisqu'il représente 0,08 % du nombre annuel d'heures travaillées - 973 heures - en 2015, contre 0,09 % - 1291 heures - en 2014.

1.2.2. Absentéisme

FIDUCIAL OFFICE SOLUTIONS met en œuvre des mesures spécifiques afin de réduire le taux d'absentéisme. Ces actions comprennent notamment un suivi spécifique par des responsables des ressources humaines dédiés. Ces responsables des ressources humaines sont basés à proximité des populations les plus exposées en raison de la pénibilité de leur travail et s'attachent à suivre ces collaborateurs et appréhender l'environnement de travail en vue d'amélioration. Différentes mesures ont été prises pour agir sur les causes de cet absentéisme : concertation et formation, visites médicales régulières, campagnes de sensibilisation, versement de primes en relation avec la présence, aménagements de poste ou d'horaires, bilans de retour au travail, travail avec les CHSCT.

Le taux d'absentéisme est de 6,89 % en 2015, contre 6,11% en 2014.

1.3. Relations sociales

1.3.1. Organisation du dialogue social, notamment les procédures d'information, de consultation et de négociation avec le personnel

FIDUCIAL OFFICE SOLUTIONS accorde une grande importance au dialogue social et à l'expression de ses salariés. A ce titre, FIDUCIAL OFFICE SOLUTIONS entretient un dialogue permanent avec les institutions représentatives du personnel (IRP).

Répondant aux exigences réglementaires des entités de FIDUCIAL OFFICE SOLUTIONS, les collaborateurs sont représentés par un Comité d'Entreprise, des Délégués du personnel, des Comités d'Hygiène, de Sécurité et des Conditions de Travail (CHSCT), et le nombre de collaborateurs élus ayant le statut d'IRP est de 27 élus.

Par ailleurs, les représentations syndicales sont présentes afin de négocier avec la direction des accords d'entreprise.

1.3.2. Bilan des accords collectifs

Au sein de l'entité qui l'exige, les accords collectifs conclus antérieurement ont été maintenus en 2015.

Un accord collectif relatif à la mise en place du vote électronique au sein de Fiducial Bureautique a été signé le 4/6/15.

1.4. Santé et sécurité

1.4.1. Conditions de santé et de sécurité au travail

FIDUCIAL OFFICE SOLUTIONS porte une attention particulière à la sécurité de ses collaborateurs et à la maintenance de ses biens dans tous les pays et pour tous les métiers.

1.4.2. Bilan des accords signés avec les organisations syndicales ou les représentants du personnel en matière de santé et de sécurité au travail

Un partenariat s'est instauré avec les CHSCT concernés afin de travailler sur des actions de prévention liées aux risques professionnels et des applications pratiques ont été mises en œuvre :

- formations PRAP (Prévention des Risques liés aux Activités Physiques)
- formations à la conduite respectueuse de l'environnement
- formations aux permis caristes (1,3 et 5)
- révision du document annuel d'évaluation des risques professionnels (intégration du Plan Sécurité et du Plan Canicule)
- actions de protection individuelle contre les nuisances.

1.4.3 Accidents du travail : fréquence, gravité, maladies professionnelles

Dans les domaines de la santé et de la sécurité au travail, les principaux risques sont liés à la manutention des colis, à la conduite d'engins, aux chutes, à la circulation routière, et au travail sur ordinateur.

	2014	2015
Nombre d'accidents du travail (AT) ayant donné lieu à un arrêt de travail	31	35
Nombre d'accidents de trajet ayant donné lieu à un arrêt de travail	7	1
Nombre de jours perdus à la suite d'accidents du travail et de trajet	1199	1 448
Le taux de fréquence ((nombre d'AT avec arrêt x 1 000 000) / nombre d'heures travaillées) est le nombre d'accidents avec arrêt de travail supérieur à un jour, survenus au cours d'une période de 12 mois pour 1 000 000 heures de travail	27,28	28,79
Le taux de gravité ((nombre de jrs d'AT avec arrêt x 1 000) / nombre d'heures travaillées) représente le nombre de journées perdues pour 1 000 heures travaillées	0,86	1,16
Maladies professionnelles déclarées à la sécurité sociale au cours de l'année considérée	4	0

1.5. Formation

1.5.1. Politiques mises en œuvre en matière de formation

FIDUCIAL OFFICE SOLUTIONS investit dans la formation de ses collaborateurs.

Sa politique de formation professionnelle continue a deux priorités :

- formations continues pour maintenir les compétences clés des collaborateurs dans l'exercice de leurs fonctions
- formations sécurité et prévention.

Au sein de FIDUCIAL OFFICE SOLUTIONS, ces priorités se traduisent par :

- la suprématie des formations commerciales, dispensées par deux intervenants internes afin de garantir la qualité des formations et dont les thématiques sont : formations produits, techniques de vente, prospection, management commercial, intégration commerciale des nouveaux collaborateurs
- les formations sécurité & prévention : CACES (1, 3, 5), SST, gestes et postures, EPI, évacuation
- formations également aux outils informatiques et bureautiques utilisés GESCOM, FOSCOM.

Au-delà de ces formations cibles, des formations ponctuelles individuelles peuvent être mises en œuvre afin de répondre à des besoins spécifiques.

1.5.2. Nombre total d'heures de formation

Le nombre total d'heures de formation en France en 2015 s'élève à 8 821 heures, contre 5 667 heures en 2014. Rapporté à l'effectif, cela représente 11.5 heures de formation par personne, contre 6,94 heures en 2014.

Concernant la sécurité, le nombre d'heures de formation est de 1047 en 2015, contre 867 heures en 2014.

1.6. Egalité de traitement

1.6.1. Mesures prises en faveur de l'égalité entre les femmes et les hommes

FIDUCIAL OFFICE SOLUTIONS s'est engagé, à travers un accord d'égalité hommes/femmes, dans le respect de la parité et veille à assurer un traitement égal entre les femmes et les hommes, à situation comparable et dans tous les domaines : recrutement, rémunération, carrière, formation...

1.6.2. Mesures prises en faveur de l'emploi et de l'insertion des personnes handicapées

FIDUCIAL OFFICE SOLUTIONS emploie en 2015, 14 collaborateurs en situation de handicap, comme en 2014. D'autre part, dans le cadre des actions en faveur des personnes handicapées, FIDUCIAL OFFICE SOLUTIONS a alloué 45 903.51 € à plusieurs centres d'aide par le travail en 2015.

1.6.3. Politique de lutte contre les discriminations

FIDUCIAL OFFICE SOLUTIONS agit pour la lutte contre les discriminations.

A ce titre, les séniors, correspondant aux collaborateurs âgés de plus de 50 ans, sont au nombre de 156 en 2015, contre 157 en 2014.

Au titre de la politique d'insertion professionnelle des jeunes, FIDUCIAL OFFICE SOLUTIONS entretient des relations privilégiées en partenariat avec des écoles ou des organismes de formation. Par exemple, en 2015, FIDUCIAL OFFICE SOLUTIONS a contracté 10 contrats professionnels, contre 12 en 2014. Par ailleurs, FIDUCIAL OFFICE SOLUTIONS emploie 29 salariés âgés de moins de 25 ans.

1.7. Promotion et respect des stipulations des conventions fondamentales de l'Organisation Internationale du Travail

1.7.1. Respect de la liberté d'association et du droit de négociation collective

Comme indiqué au travers des relations sociales, FIDUCIAL OFFICE SOLUTIONS respecte et applique les principes de liberté d'association et de négociation collective.

1.7.2. Elimination des discriminations en matière d'emploi et de vie professionnelle

En matière d'emploi et de vie professionnelle, FIDUCIAL OFFICE SOLUTIONS s'attache essentiellement à la compétence de ses collaborateurs indépendamment de toute autre caractéristique et applique le PACTE MONDIAL DES NATIONS UNIES, plus connu sous le nom de GLOBAL COMPACT qui consiste à contribuer à l'élimination de toute discrimination en matière d'emploi et de vie professionnelle.

1.7.3. Elimination du travail forcé ou obligatoire

En tant qu'entreprise soumise au droit social français et européen, FIDUCIAL OFFICE SOLUTIONS respecte les dispositions légales en matière sociale et ne s'expose donc pas au travail forcé ou au travail obligatoire.

1.7.4. Abolition effective du travail des enfants

Concernant ses fournisseurs, FIDUCIAL OFFICE SOLUTIONS a rédigé depuis 2002 une CHARTE DE DEONTOLOGIE DES FOURNISSEURS ET DE LEURS SOUS-TRAITANTS spécifiant son attachement au respect des dispositions définies par l'Organisation Internationale du Travail (OIT), et leur demande de s'engager à en respecter les principes fondamentaux. Il s'agit notamment de la réglementation en matière de travail des enfants ou de travail forcé, de comportement contraire à la dignité au travail, de la représentation et l'expression des salariés, ou encore de toute discrimination.

2. Informations environnementales

2.1. Politique générale en matière environnementale

2.1.1. Organisation de la société pour prendre en compte les questions environnementales et les démarches d'évaluation ou de certification en matière d'environnement

Le management environnemental est une priorité de FIDUCIAL OFFICE SOLUTIONS depuis de nombreuses années. Il est issu de la démarche de développement durable en 2007 sur la base d'un diagnostic indépendant lui-même réalisé selon la norme AFNOR en vigueur à l'époque.

Au travers d'une feuille de route annuelle organisée selon les 10 principes du PACTE MONDIAL DES NATIONS UNIES / GLOBAL COMPACT auquel FIDUCIAL OFFICE SOLUTIONS adhère depuis 2008, FIDUCIAL OFFICE SOLUTIONS est déjà entré dans le fonctionnement opérationnel d'un management des aspects environnementaux de ses activités. Cette feuille de route est constituée du Rapport Sociétal des Entreprises et de la COP (Communication On Progress) liée à la participation au GLOBAL COMPACT.

FIDUCIAL OFFICE SOLUTIONS tend en permanence à améliorer son offre par des produits verts, certifiés écologiquement par des organismes et selon des référentiels internationaux reconnus traitants des produits recyclés et/ou non polluants. Des statistiques sont mises à disposition en interne et aux clients chaque année.

Par ailleurs, en matière d'environnement, FIDUCIAL OFFICE SOLUTIONS s'engage au respect :

- des exigences légales applicables en France, concernant les sites logistiques et le transport : sécurité, autorisations, analyse de risques...

- de la réglementation en vigueur pour les locaux publics : sécurité, énergie, gestion des déchets
- des autres exigences applicables notamment de la part des clients en particulier celles liées à notre offre : collecte des consommables, piles et ampoules usagées.

Parallèlement, l'amélioration continue est ancrée dans la culture et le quotidien de l'entreprise. Elle est une continuité du système qualité existant au niveau de FIDUCIAL OFFICE SOLUTIONS qui est organisé en processus autour de la certification ISO 9001.

Par ailleurs, en complément de l'ISO 9001, FOS est certifié ISO 14001 sur le périmètre de la Belgique.

L'implication de tout le personnel de FIDUCIAL OFFICE SOLUTIONS et l'engagement total de la Direction Générale garantissent le suivi au plus près de l'application de ce programme, qui permet d'une année sur l'autre de réduire très sensiblement les impacts environnementaux de FIDUCIAL OFFICE SOLUTIONS.

2.1.2. Actions de formation et d'information des salariés menées en matière de protection de l'environnement

FIDUCIAL OFFICE SOLUTIONS axe ses efforts sur le développement durable et la qualité. Ainsi, FIDUCIAL OFFICE SOLUTIONS associe ses collaborateurs à la démarche de développement durable par le biais de séminaires d'intégration et de stages internes, en les sensibilisant au système de management de la qualité, à la norme ISO 9001 et ses liens avec le développement durable.

Des formations sont aussi développées dans des domaines spécifiques tels que l'éco-conduite, notamment auprès des collaborateurs intervenant au niveau des moyens de livraison. En Belgique, des formations à l'environnement sont réalisées dans le cadre de l'ISO 14001.

2.1.3. Moyens consacrés à la prévention des risques environnementaux et des pollutions

L'implication de tout le personnel de FIDUCIAL OFFICE SOLUTIONS et l'engagement total de la Direction Générale, garantissent le suivi au plus près de l'application de ce programme, qui permet d'une année sur l'autre de réduire sensiblement les impacts environnementaux de FIDUCIAL OFFICE SOLUTIONS.

2.1.4. Montant des provisions et garanties pour risques en matière d'environnement

L'activité de FIDUCIAL OFFICE SOLUTIONS est par définition peu exposée aux risques environnementaux. FIDUCIAL OFFICE SOLUTIONS n'a pas la nécessité de prévoir de provisions ou garanties pour risque en matière d'environnement.

2.2. Pollution et gestion des déchets

2.2.1. Mesures de prévention, de réduction ou de réparation de rejets dans l'air, l'eau et le sol affectant gravement l'environnement

L'activité de négoce est par définition peu polluante, exception faite de la partie distribution. Des actions ont visé à réduire les émissions de polluants atmosphériques nocifs. Le renouvellement de la flotte de transport de livraison par des véhicules aux normes EURO V+ , par ailleurs plus sévères sur les émissions de gaz à effet de serre, a permis de servir cette ambition, qui se traduit par une disparition quasi-totale des rejets NO/NO_x (oxydes d'azote).

De plus, FIDUCIAL OFFICE SOLUTIONS s'est engagé à augmenter constamment son offre de produits respectueux de l'environnement avec l'augmentation de la part des produits de marques et produits génériques certifiés ou sous des labels environnementaux reconnus.

Pour 2015, il s'agit de :

- 4164 produits « verts », soit 64,5 % du total des produits des catalogues imprimés
- 1306 références de produits labellisées
- 3290 références représentant des produits recyclables.

La pollution des sols et de l'eau n'est pas un risque inhérent à la nature des activités de FIDUCIAL OFFICE SOLUTIONS.

2.2.2. Mesures de prévention, de recyclage et d'élimination des déchets

Les activités de FIDUCIAL OFFICE SOLUTIONS génèrent essentiellement des déchets d'emballages cartons et plastiques issus du filmage des palettes, liés aux activités logistiques, ainsi que des déchets de papier. FIDUCIAL OFFICE SOLUTIONS a créé un partenariat avec un leader du secteur spécialisé en France pour le transport, la valorisation et la formation du personnel au tri propre (Centre Logistique de Préparation (CLP) et plates-formes régionales).

Le résultat de ces mesures se traduit de la façon suivante :

- utilisation de cartons fabriqués avec du papier recyclé
- utilisation d'enveloppes 100 % recyclables
- utilisation de sachets recyclables pour emballer les petites commandes
- suppression du film rétractable de calage intra-emballage et de tout type de calage
- utilisation d'enveloppes pour les petits colis
- utilisation de quatre formats d'emballages de taille différente afin d'optimiser les chargements des camionnettes
- utilisation de papiers 100 % PEFC pour l'édition du catalogue général
- utilisation de papiers issus de forêts gérées durablement pour l'édition des supports de communication
- dématérialisation des flux commerciaux par la vente en ligne par internet : e-commerce
- tri interne et séparation déchets industriels banals/cartons sur le CLP, et valorisation du volume cartons par de grandes enseignes du recyclage
- adhésion à ECOFOLIO (Éco-organisme agréé par les pouvoirs publics qui verse des soutiens financiers aux entreprises qui collectent et recyclent les papiers). Par cette adhésion, FIDUCIAL OFFICE SOLUTIONS soutient financièrement les collectivités où sont domiciliés ses clients, pour le recyclage des papiers
- adhésion au programme « new life attitude » de REVALIS qui permet une récupération gratuite des consommables d'impression usagés : tri des cartouches, revalorisation des cartouches réutilisables (100 % de valorisation – réemploi des pièces détachées et réemploi des matériaux restants)
- adhésion à COREPILE, qui permet une récupération des piles et en assure le recyclage
- récolte au siège de Lyon de 12,35 kg d'instruments d'écriture usagers remis à TERRACYCLE, qui est engagée dans une démarche de recyclage en donnant à ces instruments une nouvelle vie
- récolte du papier dans les « Croq feuilles » au siège de Lyon. Les « Croq feuilles » sont collectés par une entreprise qui se charge de revaloriser le papier/carton

FIDUCIAL OFFICE SOLUTIONS n'est pas exposé aux rejets d'exploitation des eaux usées et n'a donc pas nécessité à mettre en œuvre des actions particulières à ce niveau.

2.2.3. Prise en compte des nuisances sonores et de toute autre forme de pollution spécifique à une activité

Les activités exercées par FIDUCIAL OFFICE SOLUTIONS ne génèrent pas de nuisances sonores ni d'autres formes de pollution.

2.3. Utilisation durable des ressources

2.3.1. Consommation d'eau et approvisionnement en eau en fonction des contraintes locales

La consommation d'eau du Centre Logistique de Préparation – le CLP – s'élève sur l'exercice à 1 568 m³.

2.3.2. Consommation de matières premières et mesures prises pour améliorer l'efficacité dans leur utilisation

La nature des activités de FIDUCIAL OFFICE SOLUTIONS n'impliquant pas de consommation de matières premières, FIDUCIAL OFFICE SOLUTIONS n'a pas d'actions en la matière.

2.3.3. Consommation d'énergie et mesures prises pour améliorer l'efficacité énergétique et le recours aux énergies renouvelables

La consommation d'électricité du Centre Logistique de Préparation, qui est le principal site industriel, s'élève à 1 295 993 kWh sur l'exercice. Les locaux occupés par FIDUCIAL OFFICE SOLUTIONS étant majoritairement pris en location, les décisions d'investissement dans des installations ou des équipements favorisant l'utilisation d'énergies renouvelables sont à la charge des propriétaires des locaux loués.

La consommation du gaz du principal site industriel de Fiducial Office Solutions s'élève à 2 153 367 kWh sur l'exercice.

2.3.4. Utilisation des sols

Les sols utilisés sont pour l'essentiel situés dans des zones d'activités déjà implantées. En conséquence, il n'y a pas de développement de surface sur des zones rurales ou des zones protégées et toutes les constructions se font en respect des réglementations urbanistiques.

2.4. Changement climatique

2.4.1. Rejets de gaz à effet de serre

Conscient des impacts environnementaux, FIDUCIAL OFFICE SOLUTIONS a initié un bilan de gaz à effet de serre en 2008 qui a servi de référence pour les actions mises en œuvre. En 2015, FIDUCIAL OFFICE SOLUTIONS a élaboré un bilan de gaz à effet de serre (GES) sur un périmètre qui correspond au bilan GES réglementaire. Les émissions de gaz à effet de serre issues de ce périmètre et générées par l'activité de FIDUCIAL OFFICE SOLUTIONS sont évaluées à 3 102 tonnes éq. CO₂ en 2015. On note un changement de méthode de calcul par rapport à l'exercice 2014-2015 pour permettre une meilleure précision des émissions liées au transport.

Les principales actions sont les suivantes :

- renouvellement complet de la flotte de livraison au standard EURO V+, équipée du système Start & Stop (économie de 1 litre/100 km) et équipement complet de la flotte de véhicules du pack blue EFFICIENCY
- mise en stock avancé du papier en plates-formes régionales
- diminution du taux de retours clients des produits.

Grâce au bilan de gaz à effet de serre, FIDUCIAL OFFICE SOLUTIONS peut connaître l'impact réel d'une commande en kg éq CO₂. En 2015, l'impact calculé dans le cadre des règles du bilan GES réglementaire est de 3,76 kg éq CO₂ par commande.

2.4.2. Adaptation aux conséquences du changement climatique

Le modèle métier de FIDUCIAL OFFICE SOLUTIONS n'est pas impacté - en dehors d'autres aspects évoqués dans ce rapport - par le changement climatique.

2.5. Protection de la biodiversité : mesures prises pour préserver ou développer la biodiversité

FIDUCIAL a fait installer trois ruches sur les toits d'un bâtiment de Lyon (immeuble rue Cottin).

Cette démarche a trois objectifs :

- la biodiversité
- la survie des abeilles (qui résistent mieux en milieu urbain qu'en milieu rural)
- le don de la production de miel.

Cette démarche a permis de produire 400 petits pots de 125g de miel. L'ensemble de la production a fait l'objet d'un don à la Banque Alimentaire du Rhône, pour favoriser la nutrition d'enfants nécessiteux.

3. Informations relatives aux engagements sociétaux en faveur du développement durable

3.1. Impact territorial, économique et social de l'activité de la société

3.1.1. En matière d'emploi et de développement régional

FIDUCIAL OFFICE SOLUTIONS a fait le choix de mettre en place une organisation décentralisée au niveau des forces commerciales et du transport en France :

- les structures commerciales organisées en quatre directions régionales (IDF, Nord, Sud-Est, Ouest) couvrant huit agences (une à Paris et sept en régions) ont recours à des collaborateurs locaux. Cette présence géographique est un facteur de différenciation par rapport aux concurrents de FIDUCIAL OFFICE SOLUTIONS
- pour le transport, les chauffeurs-livreurs résident à proximité des vingt-huit sites composés de vingt-deux plates-formes logistiques et six antennes logistiques.

Il en est de même en Belgique, où au delà d'une présence géographique à Bruxelles, il est tenu compte des particularismes régionaux et linguistiques permettant de maintenir la nécessaire proximité auprès des clients.

Le choix d'ancrage local participe au soutien de l'emploi dans les villes et les régions où FIDUCIAL OFFICE SOLUTIONS est implanté.

3.1.2. Sur les populations riveraines ou locales

L'implantation du centre logistique de préparation des colis de FIDUCIAL OFFICE SOLUTIONS contribue naturellement à l'essor économique et social de la ville.

3.2. Relations entretenues avec les personnes ou les organisations intéressées par l'activité de la société, notamment les associations d'insertion, les établissements d'enseignement, les associations de défense de l'environnement, les associations de consommateurs et les populations riveraines

3.2.1. Conditions du dialogue avec ces personnes ou organisations

FIDUCIAL OFFICE SOLUTIONS est présent sur de nombreux salons étudiants pour présenter l'activité et les types d'emplois proposés. FIDUCIAL OFFICE SOLUTIONS est également régulièrement en contact avec Pôle Emploi pour les postes à pourvoir sur l'ensemble du territoire national. Pour certaines qualifications plus spécifiques FIDUCIAL OFFICE SOLUTIONS propose, en partenariat avec les établissements de formation, d'accueillir des contrats de qualification ou des contrats en alternance pour faciliter l'insertion de jeunes adultes dans la vie active.

3.2.2. Actions de partenariat ou de mécénat

En 2015, FIDUCIAL OFFICE SOLUTIONS a offert des fournitures de bureau diverses et du papier au mouvement de jeunesse des Scouts de Cluses, à l'école maternelle Dolto de Heyrieux et à Médecins du Monde.

La firme FIDUCIAL pilote et anime pour le compte de toutes ses entités les actions de partenariat et de mécénat. La firme FIDUCIAL apporte son soutien à un certain nombre de clubs sportifs et associations dont elle partage les valeurs.

En 2015, FIDUCIAL est partenaire de l'association « Sport dans la ville » qui favorise l'insertion de jeunes par le sport. FIDUCIAL est également partenaire de l'association « Courir pour elles », qui reverse tous les bénéfices de ses manifestations à des associations spécialisées sur le traitement des cancers touchant les femmes. FIDUCIAL est partenaire de l'association « Bauges Ski Nordique » dont le projet sportif est basé sur la compétition de haut niveau, pour offrir la possibilité aux jeunes de pratiquer les disciplines nordiques du ski de fond et du biathlon. FIDUCIAL est partenaire de l'association « Parc du Cheval Rhône-Alpes » qui vise à promouvoir le sport équestre. FIDUCIAL est partenaire du Centre Omnisports de Lozère, à Mende.

FIDUCIAL aide deux sportives de haut niveau :

Elodie LORANDI championne du monde et médaillée olympique lors des Mondiaux et des jeux paralympiques de natation (à Pékin et à Londres). FIDUCIAL finance en partie les compétitions. Grâce à cette aide, la jeune femme peut préparer dans les meilleures conditions les Mondiaux de 2015 et les jeux olympiques de 2016.

Delphine LANSAC, qui se prépare pour les Jeux Olympiques de Rio 2016 dans sa discipline du badminton. FIDUCIAL est fière de l'aider, dans le cadre d'un partenariat avec le Secrétariat Jeunesse et Sport et suivra ses performances au Jeux Olympiques 2016.

FIDUCIAL développe des partenariats humanitaires avec FONREAL (Fondation pour le Renforcement de l'aide Alimentaire) et le foyer « Notre-Dame des Sans-Abri ». La fondation FONREAL soutient des structures qui fondent leur action sur la lutte contre le gaspillage, la gratuité, le don, le partage, le bénévolat et le mécénat, en particulier les Banques Alimentaires. Sa mission est de contribuer à augmenter la capacité d'intervention des opérateurs de collecte et de redistribution de denrées alimentaires au profit de populations en difficulté. FIDUCIAL soutient l'action « Mes Arbres de la Solidarité » de l'association « Notre-Dame des Sans-Abri » en finançant des arbres qui viendront reboiser la ville de Lyon.

FIDUCIAL soutient l'association Regards de Femmes, qui agit pour promouvoir la parité, lutte contre la violence faite aux femmes et favorise la solidarité entre les femmes de France, d'Europe, du Monde.

FIDUCIAL soutient l'association « Entreprendre pour apprendre » Rhône-Alpes. Cette association propose aux jeunes une expérience pratique et complémentaire au savoir académique. Elle fait découvrir les métiers et ouvre des perspectives ; elle initie à la vie économique et au travail en groupe. Elle développe l'autonomie, la responsabilité, la créativité, la confiance en soi et la prise d'initiatives.

FIDUCIAL soutient également Destination Entreprise, dans le Limousin.

FIDUCIAL est partenaire de l'IDRAC. Deux collaborateurs de FIDUCIAL et deux chercheurs de l'IDRAC travaillent ensemble sur deux thèmes :

- les facteurs clés de succès des TPE dans l'espace européen
- le business modèle des TPE à l'échelle européenne.

FIDUCIAL soutient également le festival de musique Ré Majeure et les Nuits au Château du Cingle, à Vernas (Isère). FIDUCIAL soutient également le festival de Bande Dessinée BD à la Plage et le festival Simenon aux Sables d'Olonnes.

Enfin, depuis 1999, FIDUCIAL est mécène de CLIMSO, qui est un instrument astronomique solaire basé à l'Observatoire du Pic du Midi. Il est utilisé par les Observateurs Associés et produit des CLichés Multiples du SOleil.

3.3. Sous-traitance et fournisseurs

3.3.1. Prise en compte dans la politique d'achat des enjeux sociaux et environnementaux

FIDUCIAL OFFICE SOLUTIONS demande à ses fournisseurs de s'engager au travers de LA CHARTE DE DEONTOLOGIE DES FOURNISSEURS ET DE LEURS SOUS-TRAITANTS. Les fournisseurs s'engagent notamment à prendre en compte les sujets sociaux, sociétaux et environnementaux et à communiquer sur demande à FIDUCIAL OFFICE SOLUTIONS les informations relatives aux conséquences de l'activité de la société sur l'environnement.

En 2015 :

- 97,6 % des fournisseurs référencés pour l'offre catalogue de FIDUCIAL OFFICE SOLUTIONS ont signé un QIF (Questionnaire d'Identité Fournisseur) et 78% ont signé LA CHARTE DE DEONTOLOGIE DES FOURNISSEURS ET DE LEURS SOUS-TRAITANTS
- 59 % des fournisseurs sont certifiés ISO 9001
- 48 % sont certifiés ISO 14001.

3.3.2. Importance de la sous-traitance et prise en compte dans les relations avec les fournisseurs et les sous-traitants de leur responsabilité sociale et environnementale

Le recours à la sous-traitance est faible chez FIDUCIAL OFFICE SOLUTIONS. Il s'agit pour l'essentiel des frais de montage pour le mobilier de bureau et de louageurs pour le transport. Le dispositif de sélection de ces sous-traitants prend en compte divers critères dont la politique de FIDUCIAL OFFICE SOLUTIONS en matière de développement durable.

En complément à ce dispositif, FIDUCIAL OFFICE SOLUTIONS dispose pour les produits en provenance de Chine d'un bureau de représentation à Shanghai avec un collaborateur en charge de rendre régulièrement visite aux industriels sélectionnés pour effectuer des audits techniques, des audits de qualité et des audits concernant les approvisionnements.

3.4. Loyauté des pratiques

3.4.1. Actions engagées pour prévenir la corruption

En adhérant au Global Compact, FIDUCIAL OFFICE SOLUTIONS s'engage à lutter contre la corruption. Les collaborateurs de FIDUCIAL OFFICE SOLUTIONS sont sensibilisés et les procédures applicables dans les échanges avec les tiers sont connues des collaborateurs et présentées aux tiers concernés. Les achats en provenance de Chine et d'Asie du sud-est sont négociés et contractualisés par les équipes françaises, sans intervenants locaux.

Les commissaires aux comptes sont amenés, dans le cadre de leur mission légale, à contrôler la bonne application des procédures opérationnelles dont le respect des processus de négociation avec les tiers de l'entreprise.

3.4.2. Mesures prises en faveur de la santé et de la sécurité des consommateurs

FIDUCIAL OFFICE SOLUTIONS apporte un soin particulier à la sélection des produits qui sont proposés aux clients.

Par ailleurs, les produits alimentaires stockés comportant une date de péremption font l'objet d'une gestion spécifique de contrôle et de suivi des dates. Ces produits sont éliminés dès que les dates réglementaires sont atteintes.

Les produits potentiellement dangereux pour la santé (aérosols, produits d'entretien, sacs plastiques...) sont vendus dans l'emballage d'origine du fabricant de manière à transmettre les consignes de sécurité obligatoires.

3.5. Autres actions engagées en faveur des droits de l'Homme

FIDUCIAL OFFICE SOLUTIONS a instauré dans les rapports contractuels qu'il entretient avec ses fournisseurs, une CHARTE DE DEONTOLOGIE DES FOURNISSEURS ET DE LEURS SOUS-TRAITANTS reposant sur les principes d'éthique, de moralité, de professionnalisme, de transparence et de responsabilité. Comme précisé précédemment, FIDUCIAL OFFICE SOLUTIONS s'attache à respecter toutes les actions en faveur de la DECLARATION UNIVERSELLE DES DROITS DE L'HOMME.

14- GESTION DES RISQUES

Identification des facteurs de risques :

La Direction Générale, la Direction Administrative et Comptable, la Direction Qualité et la Direction de l'Audit interne sont en charge du contrôle interne et du pilotage global du management du risque au sein de FIDUCIAL OFFICE SOLUTIONS. Dans ce cadre ils sont chargés d'identifier les facteurs de risques opérationnels, financiers et juridiques auxquels sont exposées les sociétés du Groupe. Ils fixent les priorités, veillent à la mise en place des plans d'actions et contrôlent la bonne application des procédures.

Les risques sont identifiés dans le système de management de la qualité. La cartographie des risques repose sur la cartographie des processus de fonctionnement internes (processus métiers et processus supports).

Chaque processus est détaillé et les facteurs de risque sont couverts par des procédures de contrôle interne qui permettent de s'assurer que les dispositions sont prises pour en supprimer ou pour le moins en réduire les effets. Le suivi de la mise en place des recommandations est assuré à travers les audits de contrôle interne.

Risques liés à la valeur des incorporels :

Les acquisitions réalisées par FIDUCIAL OFFICE SOLUTIONS se traduisent dans ses états financiers consolidés par la reconnaissance de goodwill, représentatif des avantages économiques futurs attendus des actifs acquis. Des révisions à la baisse de ces avantages attendus, en raison notamment de la situation économique, peuvent se traduire par des dépréciations du goodwill.

L'essentiel de la valeur du goodwill (54,7 M€) est affecté à la branche distribution de fournitures et de mobilier de bureau. Sur son marché FIDUCIAL OFFICE SOLUTIONS est le 3^{ème} acteur national, avec une organisation logistique totalement intégrée. Par ailleurs les décisions prises récemment et évoquées ci-dessus ont pour objectif de dynamiser ses ventes et de renforcer ses positions concurrentielles sur le terrain.

Dans le cadre des normes comptables IFRS, la valeur des goodwill doit être testée annuellement pour vérifier la cohérence entre la valeur inscrite au bilan et les performances des filiales en question sur leurs marchés. Des éléments d'information complémentaires figurent dans la note 5 aux états financiers consolidés.

Au 30/09/2015, le goodwill ainsi reconnu à l'actif du Groupe s'élevait à 62,6 M€ et aucune dépréciation n'a été constatée au compte de résultat consolidé de l'exercice 2015.

Risques financiers :

Risque de taux :

Il existe un risque de taux sur les emprunts à taux variable qui s'élèvent (nominal) à 1 800 K€ au 30 septembre 2015.

L'exposition du groupe au risque de variation de taux d'intérêt est réduite en raison de la mise en place d'un contrat SWAP de couverture de taux souscrit en mai 2013 à hauteur de 3 000 K€ pour un taux de 1,11% contre Euribor 3 mois, à échéance du 4/05/2018.

Une augmentation de 1% l'an du niveau moyen des taux d'intérêts à court terme (base d'indexation pour les emprunts à taux variable) se traduirait par une dégradation du résultat financier, avant impôt, de l'ordre de 15,5 K€.

Les actifs financiers sont composés de comptes courants bancaires.

Risque de crédit :

Le risque de crédit est le risque qu'un débiteur du Groupe ne rembourse pas sa dette à l'échéance fixée. Ce risque qui affecte principalement la catégorie des prêts et créances est suivi au niveau de chaque entité et s'appuie principalement sur l'analyse des créances échues.

En particulier, le risque client est approfondi à l'aide d'une étude de solvabilité de certains débiteurs et futurs débiteurs réalisée par un croisement d'informations internes et d'informations fournies par un prestataire spécialisé en renseignement commercial.

Les créances clients ont un délai moyen de paiement qui se situe entre 51 et 61 jours selon les mois, en amélioration par rapport à l'année précédente.

Le client le plus important représente 3,2 % du Chiffre d'Affaires 2014/2015.

Du fait de l'atomisation de ses clients, FIDUCIAL OFFICE SOLUTIONS n'a pas de risques majeurs sur ses créances et n'a donc pas souscrit d'assurance crédit.

La dépréciation sur les créances clients et les comptes rattachés a évolué de la façon suivante sur l'exercice :

En milliers d'euros	30/09/2014	Dotations	Reprises	30/09/2015
Dépréciations sur clients et comptes rattachés	1 093	165	370	888

Par ailleurs, les encours échus à plus de 2 mois représentent moins de 0,1 % de l'encours clients net au 30 septembre 2015.

Risque de liquidité et endettement :

Le risque de liquidité est caractérisé par l'existence d'un actif à plus long terme que le passif et se traduit par l'incapacité de rembourser ses dettes à court terme en cas d'impossibilité de mobiliser son actif ou de recourir à de nouvelles lignes bancaires.

Le Groupe estime ne pas être exposé à ce risque compte tenu de sa structure financière générale, du niveau et de la structure de son actif circulant et de son endettement, et de sa capacité à mobiliser, le cas échéant, de nouveaux financements.

Analyse par échéance des emprunts et dettes financières (y compris intérêts) :

Les éléments pris en compte sont le calendrier des échéances de remboursement de la dette et les clauses conventionnelles.

Le tableau ci-dessous montre les obligations des flux futurs contractuels générés par la dette.

Les flux d'intérêts des instruments à taux variable ont été calculés sur le taux en vigueur au 30/09/2015.

Les dettes fournisseurs et autres dettes courantes sont à moins d'un an et ne portent pas d'intérêts.

Banque	Type prêt	Type taux	Durée mois	Nominal K€	Total courant - 1an		+ 1an et - 5 ans		+ 5 ans	
					Nominal	intérêt	Nominal	intérêt	Nominal	intérêt
FIDUCIAL BUREAUTIQUE										
Comptes courants participation légale		fixe	24	125,0	38,3	12,0	86,7	20,7	-	-
Location financement		fixe		22,7	16,2	1,6	6,5	-	-	-
Concours bancaires et équivalents		variable		1 319,3	1 319,3	-	-	-	-	-
Sous-total				1 467,0	1 373,8	13,6	93,2	20,7	-	-
FIDUCIAL OFFICE STORES										
Location financement		fixe		2,4	2,4	-	-	-	-	-
Sous-total				2,4	2,4	-	-	-	-	-
FIDUCIAL OFFICE SOLUTIONS										
Banque A	Emprunt n°1	variable	31	1 800,0	600,0	23,2	1 200,0	19,5	-	-
Sous-total				1 800,0	600,0	23,2	1 200,0	19,5	-	-
Intérêts courus au 30/09				32,7	32,7	-	-	-	-	-
TOTAL				3 302,1	2 008,90	36,8	1293,2	40,2	-	-

Engagements donnés aux crédits bancaires au 30/09/2015 :

Etablissement de crédit	Montant d'origine (K€)	Capital restant dû au 30/09/2015 (K€)	Garantie
Emprunt n°1	3 000,0	1 800,0	A et B
Total	3 000,0	1 800,0	

A : nantissement du fonds de commerce

B : caution solidaire

L'emprunt contracté par FIDUCIAL OFFICE SOLUTIONS ne fait pas l'objet de covenants.

Risque de change :

Compte-tenu de son implantation géographique actuelle, l'exposition du Groupe au risque de change sur les opérations commerciales est très limitée et concerne essentiellement l'importation. Le risque sur les opérations d'importation payées en devises est faible compte tenu de notre exposition actuelle (de l'ordre de 0,2 M€ d'achats par mois). Néanmoins nos achats en provenance d'Asie, payés en dollars, sont couverts par des achats à terme de dollars contre euros (de octobre 2015 à octobre 2016).

Risque sur actions :

Au 30/09/2015, le Groupe n'est pas exposé au risque actions.

Risques juridiques :

Les sociétés du Groupe sont engagées dans un certain nombre de procès ou litiges dans le cours normal de leur activité. Les charges susceptibles d'être estimées avec une fiabilité suffisante et jugées probables par les sociétés et leurs experts, ont fait l'objet de provisions pour risques et charges.

Ces risques font l'objet d'une présentation dans l'annexe – note 8.

Aucun des contentieux en cours dans lesquels les sociétés du Groupe sont impliquées, de l'avis de leurs experts, n'est susceptible d'affecter de manière significative l'activité, les résultats ou la situation financière du Groupe.

Risques industriels et liés à l'environnement :

Compte tenu de notre activité qui ne comprend pas de risque environnemental majeur direct, nous avons identifié les principaux impacts environnementaux sur lesquels le Groupe a mis en place des actions :

- ✓ Prévention des risques et maîtrise des nuisances pour les riverains liées à notre centre de stockage et préparation de commandes (protection incendie de tout le bâtiment sur 24000 m², réduction des nuisances sonores par des sas étanches, intégration paysagère, ...)
- ✓ Réduction de l'impact environnemental des emballages (plusieurs formats de cartons de livraison, réduction de l'épaisseur des emballages, ...)

- ✓ Réduction des gaz à effet de serre par l'utilisation de véhicules répondant à la norme Euro5
- ✓ Valorisation des déchets
- ✓ Gestion de l'eau et de l'énergie

Par ailleurs le Groupe participe à la reprise chez les clients des piles, cartouches d'encre (toners), appareils électriques et électroniques lorsqu'ils sont usagés ou en fin de vie. Il s'inscrit comme étant un maillon de la chaîne contribuant au recyclage de ces produits.

Assurances – Couverture des risques susceptibles d'être encourus par le Groupe :

Des programmes d'assurance spécifiques ont été mis en place pour les besoins des sociétés du Groupe. Les types de contrats concernés sont les suivants :

Dommages aux biens et pertes d'exploitation :

Cette assurance a pour objectif de protéger les actifs de l'entreprise qui sont inscrits au bilan.

La police en vigueur est une police sous forme 'tous sauf' délivrée sur la base des garanties existantes sur le marché de l'assurance. Elle couvre les risques d'incendie, vol, événements naturels et pertes d'exploitation.

La durée d'application du volet pertes d'exploitation est de 24 mois.

Les exclusions en vigueur dans ce contrat sont conformes aux pratiques du marché. Le contrat se renouvelle le 1^{er} octobre de chaque année.

Les préconisations faites par la compagnie d'assurance, dans le cadre de sa dernière étude de risques du centre logistique d'Heyrieux ont été prises en compte dans notre programme pluriannuel de gros entretien du site.

Responsabilité Civile :

Il s'agit de couvrir les risques encourus pour les préjudices corporels, matériels et immatériels (dans ce dernier cas sous-limité et selon la législation en vigueur) subis par des tiers dont le Groupe pourrait être à l'origine, tant en cours d'exploitation qu'après livraison.

FIDUCIAL OFFICE SOLUTIONS est également couvert pour ses sites recevant du public (magasins de FIDUCIAL OFFICE STORES).

Enfin le Groupe est couvert pour les risques d'atteinte accidentelle à l'environnement.

Régime de prévoyance et de santé complémentaire :

Conformément à la législation en vigueur, aux conventions collectives et aux accords d'entreprise, des programmes couvrant les risques liés aux accidents du travail, frais médicaux, prévoyance et retraite ont été mis en place.

Autres assurances :

Le Groupe a également renouvelé plusieurs polices d'assurance pour garantir ses risques en matière de transport et de déplacement de son personnel.

15- REMUNERATION DES DIRIGEANTS MANDATAIRES SOCIAUX

Synthèse des rémunérations et des options et actions attribuées à chaque dirigeant mandataire social		
	30/09/2015	30/09/2014
Jean-Claude CARQUILLAT, Président Directeur Général		
Rémunérations dues au titre de l'exercice	-	-
Valorisation des options attribuées au cours de l'exercice	-	-
Valorisation des actions de performance attribuées au cours de l'exercice	-	-
TOTAL	-	-

Récapitulatif des rémunérations de chaque dirigeant mandataire social				
Jean-Claude CARQUILLAT Président Directeur Général	Montant au titre de l'exercice 30/09/2015		Montant au titre de l'exercice 30/09/2014	
	Dus	Versés	Dus	Versés
Rémunération fixe	-	-	-	-
Rémunération variable	-	-	-	-
Rémunération exceptionnelle	-	-	-	-
Jetons de présence	-	-	-	-
Avantages en nature	-	-	-	-

Les jetons de présence		
Membres du conseil	Jetons de présence versés au titre de l'exercice 30/09/2015	Jetons de présence versés au titre de l'exercice 30/09/2014
Jean-Claude CARQUILLAT	-	-
Nathalie JARJAILLE	-	-
Bertrand COTE	-	-
Bernard FLEUR	-	-
TOTAL	-	-

Options de souscription ou d'achat d'actions attribuées durant l'exercice à chaque dirigeant mandataire social						
Options attribuées à chaque dirigeant mandataire social par l'émetteur et par toute société du Groupe	N° et date du plan	Nature des options (achat ou souscription)	Valorisation des options selon la méthode retenue pour les comptes consolidés	Nombre d'options attribuées durant l'exercice	Prix d'exercice	Période d'exercice
Jean-Claude CARQUILLAT	-	-	-	-	-	-

Options de souscription ou d'achat d'actions levées durant l'exercice par chaque dirigeant mandataire social				
Options levées par les dirigeants mandataires sociaux	N° et date du plan	Nombre d'options levées durant l'exercice	Prix d'exercice	Période d'exercice
Jean-Claude CARQUILLAT	-	-	-	-

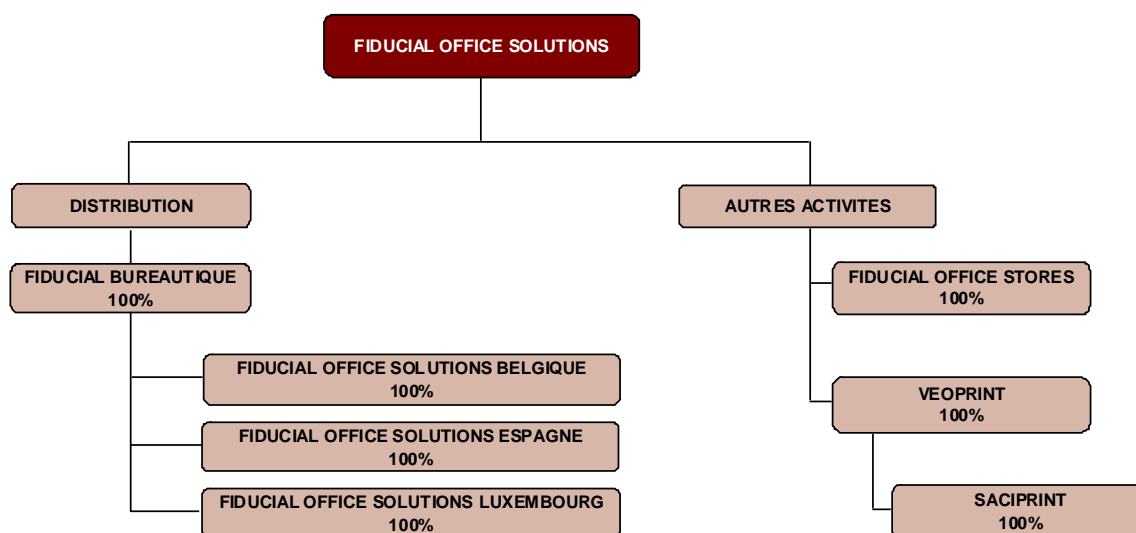
Actions de performance attribuées à chaque dirigeant mandataire social					
Actions de performance attribuées durant l'exercice à chaque dirigeant mandataire social par l'émetteur et par toute société du Groupe	N° et date du plan	Nombre d'options attribuées durant l'exercice	Valorisation des actions selon la méthode retenue pour les comptes consolidés	Date d'acquisition	Prix d'exercice
Jean-Claude CARQUILLAT	-	-	-	-	-

Actions de performance devenues disponibles durant l'exercice pour chaque dirigeant mandataire social				
Actions de performance devenues disponibles pour les dirigeants mandataires sociaux	N° et date du plan	Nombre d'actions devenues disponibles durant l'exercice	Conditions d'acquisition	Période d'attribution
Jean-Claude CARQUILLAT	-	-	-	-

II- PRESENTATION DU GROUPE FIDUCIAL OFFICE SOLUTIONS ET DE SES ACTIVITES

2-1 : ORGANIGRAMME DE FIDUCIAL OFFICE SOLUTIONS

Structure du Groupe au 30 septembre 2015



2-2 : INFORMATIONS SUR L'ACTIVITE

a) Le marché

FIDUCIAL OFFICE SOLUTIONS a pour axe de développement prioritaire la distribution directe de fournitures et de mobilier de bureau aux entreprises, activité qui représente 95,4% de son chiffre d'affaires total. En complément et en synergie, FIDUCIAL OFFICE SOLUTIONS propose un service d'impression en ligne en mode Web to print.

Selon la dernière étude publiée par la filière papetière au titre de 2013 (source UFIPA / I+C - étude mai 2014), la consommation d'articles de papeterie et de fournitures de bureau s'est élevée à 4,7 milliards d'euros (hors les produits de la carterie), en baisse de 5,5% sur la période 2011/2013, avec la répartition suivante en fonction des circuits de distribution :

- Les fournisseuristes (dont FIDUCIAL BUREAUTIQUE) occupent 40% du marché par la distribution directe aux entreprises et aux administrations.
- La vente par correspondance et les superstores représentent une part de 14%
- Les ventes directes par les fabricants (enveloppes et papiers) totalisent 8%
- Les grandes et moyennes surfaces et les détaillants non spécialisés se partagent les 38% restants

b) La clientèle

La clientèle de FIDUCIAL OFFICE SOLUTIONS est constituée d'environ 65 000 clients dont 38% de grandes entreprises, ETI et 62% de PME, PMI et TPE. Chaque segment contribue à hauteur de 50% du chiffre d'affaires.

c) Les produits proposés

La gamme des produits est très large :

- Fournitures de bureau
- Consommables informatiques
- Produits pour les services généraux
- Bureautique
- Mobilier
- Offre d'imprimerie
- Offre de services logistiques

Une marque de distribution : les produits PROGRESS couvrent l'essentiel du monde du bureau avec plus de 800 références.

d) Les services – la proximité

FIDUCIAL OFFICE SOLUTIONS se distingue de la concurrence en proposant des services tels que :

☞ La proximité :

- 34 implantations commerciales
- 298 commerciaux (y compris l'encadrement)
- 108 assistantes commerciales
- 183 chauffeurs-livreurs-monteurs

☞ Le télé-approvisionnement:

- INTERNET
- EDI, échange inter-application
- Logiciel de télé-approvisionnement

☞ La dématérialisation :

- Factures (dématérialisation fiscale, cartes d'achat,...)

☞ La logistique :

- Livraison en FRANCE et en BELGIQUE en 24H
- 28 plates-formes régionales
- Un centre automatisé de stockage, de préparation et d'expédition de commandes

e) Les engagements clients

FIDUCIAL OFFICE SOLUTIONS a choisi, avec la certification ISO 9001 Version 2008, de s'engager pour un service de qualité défini en 5 points :

- **Proposer une gamme actualisée en permanence** de produits et services répondant aux exigences de nos clients ;
- **Privilégier la proximité** dans la relation avec nos clients afin de mieux les comprendre et satisfaire leurs besoins ;
- **Assurer une prestation logistique performante et personnalisée**, en conformité avec les attentes de nos clients ;
- **Améliorer en permanence notre efficacité et notre productivité** afin d'être toujours plus compétitifs ;
- **Assumer nos responsabilités** dans le cadre du développement durable ;

f) L'offre INTERNET

Très en avance dans l'utilisation des nouvelles technologies, FIDUCIAL OFFICE SOLUTIONS propose depuis novembre 1998 une offre de télé-alimentation sur Internet : www.fos.com ou www.fiducialofficesolutions.com

Actuellement, plus de 64% des clients passent déjà leurs commandes sur Internet. La force de cette pratique se décline en 4 points :

- Maîtrise des coûts
- Facilité et simplicité (recherche aisée des produits, mise à jour en permanence des nouveautés, accès 24h/24 et 7J/7, commande des imprimés et des tampons personnalisés en ligne)
- Confidentialité et rapidité
- Gestion et sécurité (chiffrement automatique des commandes, accès aux statistiques, contrôle des dépenses grâce au budget en ligne, fonctionnalités personnalisables).

Depuis juillet 2011, un site marchand www.pourmonbureau.com s'adresse principalement au marché des TPE (artisans, commerçants, professions libérales, créateurs d'entreprises, ...). Il a été créé avec les dernières technologies internet et conçu pour offrir un grand confort d'utilisation pour nos clients et prospects.

Depuis l'acquisition de VEOPRINT en octobre 2012, les clients de FIDUCIAL OFFICE SOLUTIONS peuvent désormais faire fabriquer leurs imprimés directement à partir du site marchand www.fos.com

g) Autres précisions concernant l'activité

- La saisonnalité des activités :

A l'exception des périodes de congés (traditionnellement en août et en mai), les activités de FIDUCIAL OFFICE SOLUTIONS sont peu affectées par des phénomènes de saisonnalité.

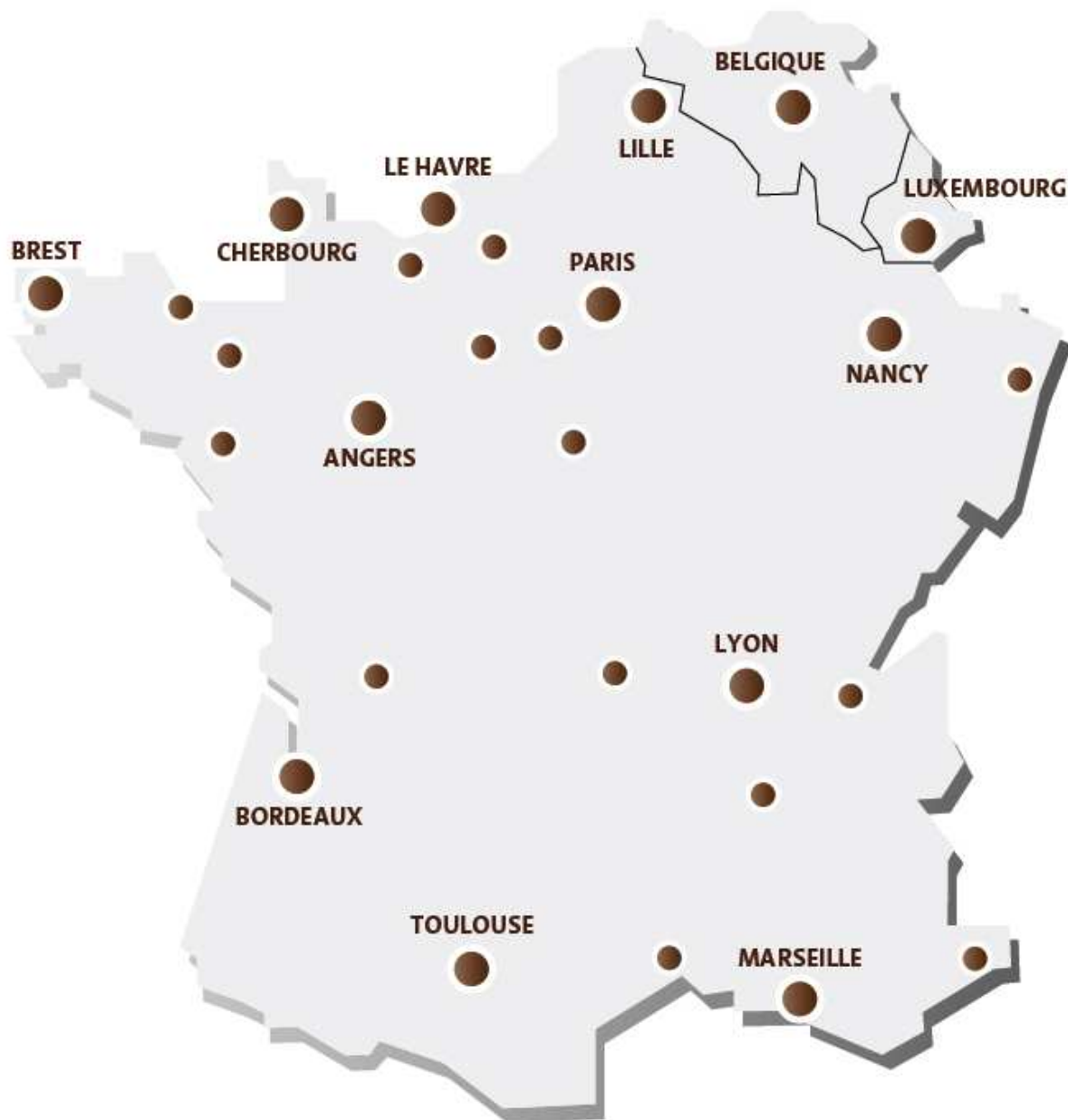
- Les principaux concurrents :

Les principaux concurrents sont les sociétés OFFICE DEPOT , LYRECO et STAPLES. FIDUCIAL OFFICE SOLUTIONS se classe au 3^{ème} rang des fournisseurs spécialistes de la vente aux entreprises via un réseau commercial, hors VPC, et rendant un service national (source UFIPA)

- Les restrictions à l'activité:

Les activités déployées au sein du Groupe ne sont soumises à aucun statut fiscal spécifique ni à aucune règle publique particulière.

**2-3 : LOCALISATION, IMPORTANCE DES PRINCIPAUX ETABLISSEMENTS
FIDUCIAL OFFICE SOLUTIONS**



2-4 : ADMINISTRATION - CONTROLE

◆ CONSEIL D'ADMINISTRATION

Président et Directeur Général Jean-Claude CARQUILLAT
67, boulevard Eugène Réguillon
69100 VILLEURBANNE

Administrateurs Nathalie JARJAILLE
3, Allée de Longchamps
69570 DARDILLY

FIDUCIAL SC
Représentée par Bertrand COTE

FIDUCIAL FINANCIAL SERVICES S.A.
Représentée par Bernard FLEUR

◆ COMMISSAIRES AUX COMPTES

TITULAIRES Cabinet ESCOFFIER
Cabinet BOREL et Associés

SUPPLEANTS Cabinet ABSCISSE COMPTA
Pascal BOREL

2-5 : EVOLUTION BOURSIERE

FIDUCIAL OFFICE SOLUTIONS– EURONEXT PARIS - EUROLIST
Code EURONEXT : FR 0000061418
Type : Action - Fixing

	Cours en Euros		Transactions	
	Plus haut	Plus bas	En titres	En Euros
2014				
Janvier	27,76	27,76	22	610,72
Février	27,76	27,76	20	555,20
Mars	27,76	27,76	21	582,96
Avril	28,00	27,76	70	1956,40
Mai	28,00	28,00	21	588,00
Juin	28,00	28,00	21	588,00
Juillet	28,00	28,00	23	644,00
Août	28,01	28,00	21	588,18
Septembre	28,01	28,01	22	616,22
Octobre	28,01	28,01	23	644,23
Novembre	28,01	28,01	20	560,20
Décembre	28,01	28,00	26	728,21
2015				
Janvier	28,01	28,01	21	588,21
Février	28,01	28,01	20	560,20
Mars	28,01	27,75	54	1 503,22
Avril	27,76	27,25	79	2 154,79
Mai	27,25	27,25	20	545,00
Juin	27,25	27,25	22	599,50
Juillet	27,25	27,25	23	626,75
Août	27,50	27,25	51	1 401,00
Septembre	27,50	27,50	22	605,00
Octobre	27,50	27,25	26	712,79
Novembre	27,41	27,26	21	574,11
Décembre	27,41	27,40	24	657,81

(Source EURONEXT)

Le cours de l'action FIDUCIAL OFFICE SOLUTIONS au 31décembre 2015 (dernier cours) est de 27,41 €.

3- COMPTES CONSOLIDES DU GROUPE FIDUCIAL OFFICE SOLUTIONS

BILAN CONSOLIDE

(En milliers d'euros)

BILAN ACTIF (en K euros)	Notes	30/09/2015			30/09/2014	30/09/2013
		BRUT	AMORT. ET DEPRECIAT.	NET	NET	NET
ACTIFS NON COURANTS						
Immobilisations incorporelles	1	66 142	2 938	63 204	61 617	61 751
Immobilisations corporelles	2	10 377	8 726	1 651	1 785	3 042
Actifs financiers	3	3 130	3	3 127	3 125	2 919
Actifs d'impôts différés				-	-	-
TOTAL ACTIFS NON COURANTS		79 649	11 667	67 983	66 527	67 712
ACTIFS COURANTS						
Stocks et en cours	4	12 898	1 644	11 254	10 818	11 174
Clients et autres débiteurs	5	41 120	892	40 228	44 484	54 727
Autres actifs financiers courants						
Trésorerie et équivalents de trésorerie	6	1 469		1 469	2 059	1 485
TOTAL ACTIFS COURANTS		55 487	2 536	52 951	57 361	67 386
TOTAL ACTIF		135 136	14 203	120 934	123 888	135 098

BILAN CONSOLIDE
(En milliers d'euros)

BILAN PASSIF (en K euros)	Notes	AVANT REPARTITION		
		30/09/2015	30/09/2014	30/09/2013
CAPITAUX PROPRES				
Capital	6	22 000	22 000	22 000
Primes d'émission				
Réserves consolidées		46 740	46 700	45 807
Résultat net - Part groupe		3 692	229	813
CAPITAUX PROPRES -PART DU GROUPE		72 432	68 929	68 620
Participation ne donnant pas le contrôle				
CAPITAUX PROPRES CONSOLIDES		72 432	68 929	68 620
PROVISIONS POUR RISQUES ET CHARGES	8	4 033	5 341	4 624
PASSIFS NON COURANTS				
Passif d'Impôts différés	7	264	253	243
Passifs financiers long terme	9	1 293	2 888	5 062
TOTAL PASSIFS NON COURANTS		1 557	3 141	5 305
PASSIFS COURANTS				
Passifs financiers court terme	9	2 045	2 742	4 869
Dettes fournisseurs et autres dettes	10	38 484	40 159	47 188
Dettes sur immobilisations	11	2 383	3 576	4 492
		-	-	-
TOTAL PASSIFS COURANTS		42 912	46 477	56 549
TOTAL PASSIF ET CAPITAUX PROPRES		120 934	123 888	135 098

COMPTE DE RESULTAT CONSOLIDE
(En milliers d'euros)

	Notes	30/09/2015	30/09/2014	30/09/2013
Chiffres d'affaires	13 et 14	183 221	193 278	213 292
Autres produits de l'activité				
Achats consommés		112 366	119 619	133 900
Charges de personnel		34 565	38 223	41 743
Charges externes		32 931	30 857	36 256
Impôts et taxes		1 945	2 139	2 162
Dotations aux amortissements et dépréciations		1 027	1 322	1 694
Variation des stocks de produits en cours et de produits finis		-	235	17
Autres produits d'exploitation		3 583	3 427	4 121
Autres charges d'exploitation		- 521	- 445	- 845
Résultat opérationnel courant		3 449	3 865	830
Autres produits et charges opérationnels	15	- 51	- 3 358	531
Résultat opérationnel		3 398	507	1 361
Produits de trésorerie et d'équivalents de trésorerie		-	-	-
Coût de l'endettement financier brut		- 323	- 497	- 572
Coût de l'endettement financier net		- 323	- 497	- 572
Autres produits et charges financiers		632	229	60
Charge d'impôt	7	- 15	- 10	- 36
Quote-part du résultat net des sociétés mises en équivalence		-	-	-
Résultat net d'impôt sur les actifs non courants destinés à la vente		-	-	-
Résultat net		3 692	229	813
dont part revenant au Groupe		3 692	229	813
dont part revenant aux participations ne donnant pas le contrôle		-	-	-
Nombre d'actions		2 169 232	2 169 232	2 169 232
Résultat par action (€)		1,70	0,11	0,37
Résultat dilué par action (€)		1,70	0,11	0,37

Résultat net		3 692	229	813
Ecart de conversion				
Réévaluation des instruments dérivés de couverture		- 83	80	- 33
Ecart actuariels PIDR		- 106		
Réévaluation des immobilisations				
QP des gains et pertes des entreprises MEE				
Autres éléments du résultat global				
RESULTAT GLOBAL		3 503	309	780
dont part revenant au Groupe		3 503	309	780
dont part revenant aux participations ne donnant pas le contrôle		-	-	-

CAPACITE D'AUTOFINANCEMENT CONSOLIDEE
(En milliers d'euros)

	Notes	30/09/2015	30/09/2014	30/09/2013
Résultat net consolidé		3 692	229	813
Quote part dans le resultat des sociétés MEE				
Dividendes reçus des sociétés mises en équivalence				
TOTAL RESULTAT DE L'EXERCICE		3 692	229	813
Dotations aux amortissements et dépréciations				
- Dépréciation du Goodwill			420	
- Amortissements des immobilisations	2	684	897	913
- Dépréciations sur immobilisations				
- Dépréciations sur actifs circulants	4 & 5	344	425	781
- Amortissements charges à répartir				
- Provisions pour risque et charges	8	1 005	1 402	407
TOTAL DOTATIONS AMORTISSEMENTS ET DEPRECIATIONS		2 033	3 144	2 101
Reprises sur amortissements et dépréciations				
- Reprises d'amort.et dépréciations	4 & 5	523	547	1 524
- Reprises de dépréciations financières		11	13	42
- Reprises d'amort.et dépréciations exeptionnelles	15	2 419	682	2 467
TOTAL REPRISES AMORTISSEMENTS ET DEPRECIATIONS		2 953	1 242	4 032
Produits de cession des immobilisations	15	60	854	1 136
Valeurs nettes comptables des actifs cédés	15	81	1 047	1 272
Réévaluation immeuble de placement				
RETRAITEMENTS DES + OU - VALUES DE CESSIONS		- 21	- 193	- 136
CHARGE / PROFIT IMPOTS DIFFERES		10	10	15
SOUS TOTAL		2 803	2 334	- 966
SUBVENTIONS VIREES AU RESULTAT		-	-	-
CAPACITE D'AUTOFINANCEMENT		2 803	2 334	- 966

TABLEAU DES FLUX DE TRESORERIE CONSOLIDES
(En milliers d'euros)

Résultat net consolidé		3 692	229	813
Amortissements et dépréciations		- 920	1 902	- 1 931
Plus ou moins values de cession	15	21	193	136
Impôts différés	7	10	10	15
Variation du besoin en fonds de roulement lié a l'activité		- 1 391	- 3 227	7 122
FLUX NET DE TRESORERIE GENERE PAR L'ACTIVITE		1 412	- 893	6 156
Acquisitions d'immobilisations incorporelles	1	- 1 861	- 534	- 337
Cessions d'immobilisations incorporelles	15			985
Acquisitions d'immobilisations corporelles	2	- 279	- 559	- 836
Cessions d'immobilisations corporelles	15		772	54
Acquisitions d'actifs financiers	3	- 233	- 240	- 257
Cessions d'actifs financiers	15	124	109	106
Trésorerie nette sur acquisitions et cessions des filiales				- 6 854
Variations dettes liées a l'acquisition des filiales		- 1 193	- 916	1 857
FLUX NET DE TRESORERIE LIE AUX OPERATIONS D' INVESTISSEMENTS		- 3 442	- 1 368	- 5 282
Variation des autres fonds propres				
Variation des comptes courants		3 714	6 920	- 4 115
Nouveaux emprunts	9			3 198
Remboursements d'emprunts	9	- 2 937	- 2 224	- 2 373
FLUX NET DE TRESORERIE LIE AUX OPERATIONS DE FINANCEMENT		777	4 696	- 3 290
VARIATION DE TRESORERIE		- 1 253	2 435	- 2 415
TRESORERIE D'OUVERTURE		1 402	- 1 033	1 382
TRESORERIE A LA CLOTURE		149	1 402	- 1 033

LIBELLE	30/09/15	30/09/14	VARIATION
VMP	-	-	-
Disponibilités	1 469	2 059	-590
Total actif	1 469	2 059	-590
Concours bancaires	-1 320	-657	-663
Total passif	-1 320	-657	-663
Tresorerie Nette	149	1 402	-1 253

TABLEAU DE VARIATION DES CAPITAUX PROPRES

(en milliers d'euros)

	Notes	Capital	Reserves	Résultat	Résultats enregistrés directement en capitaux propres	Capitaux propres Groupe	Participations ne donnant pas le contrôle	Capitaux propres Totaux
Au 30/09/2013		22 000	45 880	813	- 73	68 620	-	68 620
Changements d'estimation								-
Affectation du résultat			813	- 813				-
Opérations sur capital								-
Dividendes versés								-
Resultat de l'exercice	6			229		229		229
Résultats enregistrés directement en capitaux propres					80	80		80
Juste valeur des instruments dérivés	10							-
Variation de périmètre								-
Autres variations								-
Au 30/09/2014		22 000	46 693	229	7	68 929	-	68 929
Changements d'estimation	8							-
Affectation du résultat			229	- 229				-
Opérations sur capital								-
Dividendes versés								-
Resultat de l'exercice	6			3 692		3 692		3 692
Résultats enregistrés directement en capitaux propres						-		-
Juste valeur des instruments dérivés	10				- 83	- 83		- 83
Ecart actuariels PIDR	8				- 106	- 106		- 106
Variation de périmètre								-
Autres variations								-
Au 30/09/2015		22 000	46 922	3 692	- 182	72 432	-	72 432

NOTE ANNEXE AUX ETATS FINANCIERS CONSOLIDES

1. INFORMATIONS RELATIVES A L'ENTREPRISE

La société FIDUCIAL OFFICE SOLUTIONS SA est une entreprise domiciliée en France dont le siège social est situé au 41, rue du Capitaine Guynemer, 92400 Courbevoie. Elle est cotée sur le marché Eurolist d'Euronext Paris, et sur la place de Luxembourg. Les états financiers consolidés de la société pour l'exercice clos le 30 septembre 2015 comprennent la société et ses filiales (l'ensemble désigné comme « le Groupe »). L'activité du Groupe consiste principalement dans la distribution de fournitures de bureau et de mobilier de bureau ainsi qu'une activité d'impression en ligne « web to print ».

2. BASE DE PREPARATION

Les comptes de l'exercice clos au 30 septembre 2015 sont établis en conformité avec les normes IFRS en vigueur dans l'Union Européenne.

FIDUCIAL OFFICE SOLUTIONS a décidé d'utiliser le modèle de compte de résultat par nature issu de la recommandation 2013-03 du 7 novembre 2013 de l'ANC.

Les règles et méthodes comptables sont identiques à celles appliquées dans les comptes consolidés arrêtés au 30 septembre 2014, à l'exception des normes, amendements et interprétations suivants, adoptés dans l'Union européenne dont l'application est obligatoire pour cet exercice et qui n'ont pas ou peu d'impact sur les comptes du groupe :

- Amendements IAS 32 Instruments financiers - Présentation - Compensation d'actifs et de passifs financiers
- Amendements IAS 36 - Informations à fournir sur la valeur recouvrable des actifs non financiers
- Amendements IAS 39 et IFRS 9 - Novation de dérivés et maintien de la comptabilité de couverture

Le Groupe a choisi de ne pas appliquer de façon anticipée pour les comptes consolidés 2015, les normes, interprétations et amendements adoptés par l'Union Européenne mais non entrés en vigueur pour l'exercice considéré ou ceux adoptés par l'IASB mais pas par l'Union Européenne. Il s'agit de :

- IAS 16 et 38 amendée – Clarification sur les modes d'amortissement acceptables
- IAS 19 Amendements - Avantages du personnel Cotisation des membres du personnel

L'application de ces normes et interprétations ne devrait pas avoir d'incidence sur les comptes consolidés du Groupe.

Date d'arrêté des comptes

Les états financiers consolidés ont été arrêtés par le Conseil d'administration du 28 janvier 2016.

3. METHODES COMPTABLES

A – CHOIX DES SOCIETES CONSOLIDEES

Les sociétés dans lesquelles la participation directe ou indirecte du Groupe est inférieure à 20 %, ne sont pas retenues en consolidation, ainsi que celles dont la consolidation ne présenterait pas un caractère significatif à l'échelle des comptes consolidés, du fait de leur faible importance. Toutes les sociétés retenues sont intéressées directement ou indirectement à l'un des métiers du Groupe : distribution de fournitures et mobilier de bureau et autres activités.

B – METHODES DE CONSOLIDATION

Les comptes consolidés par la méthode d'intégration globale comprennent les comptes de la société FIDUCIAL OFFICE SOLUTIONS et ceux des filiales significatives dont elle a le contrôle exclusif.

C – IMMOBILISATIONS INCORPORELLES

Il s'agit principalement des concessions, brevets, licences et des contrats clients acquis. Sont classés dans cette rubrique les marques et les logiciels à usage interne. Pour les logiciels, les amortissements sont calculés selon le mode linéaire et la durée d'utilité retenue est de 1 an.

Les anciennes parts de marché constatées dans le cadre de regroupements d'entreprises ont été reclassées en goodwill (§. D) en tant qu'élément incorporel non identifiable par application des critères de reconnaissance de la norme IAS 38. Ils font l'objet de test annuel de dépréciation selon la méthode des DCF (*discounted cash-flows*) pour la détermination des valeurs d'utilité au niveau des UGT (distribution, impression en ligne et magasins) selon la norme IAS 36.

D – GOODWILL

Les écarts de première consolidation représentent la différence entre le prix d'acquisition des titres consolidés et la quote-part correspondante dans la juste valeur des actifs et passifs identifiables des sociétés acquises à la date de prise de contrôle. Conformément à la norme IFRS 3, ces écarts de première consolidation sont affectés en priorité aux actifs et aux passifs identifiables des sociétés concernées, et sont amortis sur la durée de vie restant à courir des immobilisations lorsqu'ils sont affectés à des immobilisations amortissables.

Par application de la norme IFRS 3, les goodwill sont inscrits dans le poste « immobilisations incorporelles ».

Conformément à la norme IFRS 3, les goodwill ne sont plus amortis. En contrepartie les goodwill font l'objet d'un test de dépréciation annuel.

IAS 36 « Dépréciation d'actifs », prescrit que ce test de dépréciation soit réalisé, soit au niveau de chaque Unité Génératrice de Trésorerie (UGT) à laquelle le goodwill a été affecté, soit au niveau de regroupement au sein d'un secteur d'activité ou du secteur géographique auquel est apprécié le retour sur investissement des acquisitions.

Le niveau d'analyse auquel FIDUCIAL OFFICE SOLUTIONS apprécie la valeur actuelle des goodwill correspond aux UGT.

La nécessité de constater une perte de valeur est appréciée par comparaison entre la valeur comptable des actifs et passifs des UGT et leur valeur recouvrable. La valeur recouvrable est la plus élevée entre la valeur de marché et la valeur d'utilité.

La valeur d'utilité est estimée par actualisation de flux de trésorerie futurs.

La valeur de marché est appréciée au regard de transactions récentes ou de pratiques professionnelles.

Test de perte de valeur

La valeur d'utilité est déterminée par référence à la valeur des flux futurs, calculés à partir des plans à moyen terme établis par le management sur une durée de 5 ans. Au-delà de cet horizon, les flux extrapolés sont ceux de la 5ème année actualisée à l'infini, spécifique à chaque unité génératrice de trésorerie.

Ces flux de trésorerie futurs sont fondés sur des hypothèses d'évolution issues des tendances dégagées sur les exercices passés, les exercices en cours et le budget prévisionnel de l'exercice N+1 validé par le management.

L'actualisation des flux est effectuée sur la base du coût du capital avant impôt du Groupe. Ces tests de dépréciation sont effectués une fois par an.

E – IMMOBILISATIONS CORPORELLES

Conformément à la norme IAS 16, les immobilisations corporelles sont comptabilisées pour leur coût d'acquisition y compris les frais d'acquisition. Les amortissements sont calculés selon le mode linéaire ou dégressif sur la durée d'utilité propre des immobilisations. Les durées d'utilité appliquées sont les suivantes :

- Construction..... de 20 et 33 ans
- Matériel et outillage, matériel informatique de 3 à 10 ans
- Matériel informatique destiné à la location de 2 à 3 ans
- Matériel de transport..... de 3 à 5 ans
- Mobilier, matériel de bureau de 5 à 10 ans
- Agencements, aménagements, installations de 3 à 10 ans

Contrat de location

Les contrats de location qui transfèrent au Groupe la quasi-totalité des risques et avantages inhérents à la propriété d'un actif sont classés en tant que contrat de location financement.

Les biens loués en vertu de contrats qualifiés de location financement sont comptabilisés en immobilisations corporelles en contrepartie d'une dette financière de même montant, à la juste valeur du bien loué ou à la valeur actualisée des paiements minimaux si celle-ci est inférieure. Les biens correspondants sont amortis sur une durée d'utilité identique à celle des immobilisations corporelles acquises en propre.

L'activation de contrats de location financement conduit à la constatation d'impôts différés le cas échéant.

Les contrats de location qui ne confèrent pas au Groupe la quasi-totalité des risques et avantages inhérents à la propriété sont classés en location simple. Les paiements effectués au titre de ces locations simples sont comptabilisés en charges opérationnelles courantes de façon linéaire sur la durée du contrat.

F – ACTIFS FINANCIERS

Les titres de participation dans les sociétés non consolidées sont évalués au coût d'acquisition. A chaque clôture, la valeur de chaque participation est appréciée sur la base de critères économiques et financiers issus des dernières situations comptables et des perspectives de développement de ladite société. Si cette valeur est inférieure au coût d'acquisition, une dépréciation est alors constituée.

G – STOCKS ET EN-COURS

Conformément à la norme IAS 2 «Stocks », les stocks sont évalués au plus faible de leur coût de revient et leur valeur nette de réalisation.

La valorisation des stocks et en-cours au prix de revient ne concerne que les stocks de travaux en-cours et les stocks de produits finis de l'activité imprimerie. Ces stocks sont généralement d'un montant très faible.

Les stocks de marchandises sont valorisés au dernier prix d'achat méthode adaptée à la rotation rapide des stocks et qui ne génère pas d'écart significatif avec la méthode FIFO.

Le coût de revient des stocks de marchandises inclut l'ensemble des coûts constitutifs du coût d'achat des marchandises vendues et prend également en compte la totalité des conditions de remises obtenues à l'achat.

H – CREANCES DOUTEUSES

Les créances clients sont valorisées à leur valeur nominale. A chaque clôture, ces créances font systématiquement l'objet d'une analyse au cas par cas en vue d'identifier spécifiquement les créances douteuses. Ces dernières font l'objet d'une dépréciation à hauteur du risque d'irrecouvrabilité calculé sur le montant hors taxes. Par ailleurs, il est constitué une dépréciation en fonction de l'ancienneté des créances.

I – VALEURS MOBILIERES DE PLACEMENT

Elles sont enregistrées à leur coût historique d'acquisition. Une dépréciation est comptabilisée lorsque le cours de clôture est inférieur au coût d'acquisition.

J – REGROUPEMENT D'ENTREPRISE

Conformément à IFRS 3, les regroupements d'entreprises sont comptabilisés selon la méthode de l'acquisition. Selon cette méthode, lors de la première consolidation d'une entité dont le Groupe acquiert le contrôle, les actifs et les passifs, ainsi que les passifs éventuels identifiables, sont comptabilisés à la juste valeur à la date d'acquisition.

Selon IFRS 3, lors de la prise de contrôle d'une entreprise, la différence entre la quote-part d'intérêts de l'acquéreur dans la juste valeur des actifs, passifs et passifs éventuels identifiables à la date de prise de contrôle et le coût d'acquisition constitue un écart d'acquisition.

Au moins une fois l'an, le Groupe met en œuvre des tests de perte de valeur au titre de ses actifs incorporels

K – IMPOTS DIFFERES SUR FILIALES ETRANGERES

Conformément à la norme IAS 12, les impôts différés qui sont constatés au bilan et au compte de résultat sont calculés selon la méthode du report variable et résultent :

- des charges et produits pris en compte dans le résultat fiscal au cours d'exercices différents de ceux des comptes annuels ;
- des retraitements et éliminations propres à la consolidation ayant un impact sur le résultat ou les capitaux propres.

Un crédit d'impôt au titre des déficits fiscaux reportables est constaté lorsque la société concernée devient bénéficiaire ou s'il existe une très forte probabilité qu'elle se trouve dans une situation bénéficiaire au cours des exercices suivants.

FIDUCIAL OFFICE SOLUTIONS constate un impôt différé sur les écarts d'évaluation apparaissant lors de l'acquisition d'une entreprise par le Groupe.

L – AVANTAGES AU PERSONNEL

Conformément à la norme IAS 19, les indemnités de fin de carrière (IFC) sont évaluées selon la méthode rétrospective des unités de crédit projetées. Dans le bilan d'ouverture en IFRS du 1^{er} octobre 2004, FIDUCIAL OFFICE SOLUTIONS a décidé, en outre, d'opter pour l'exception facultative de la norme IFRS 1 permettant de remettre à zéro les écarts actuariels à la date de transition.

En dehors des indemnités de fin de carrière, il n'existe aucun autre engagement à provisionner au titre des avantages au personnel.

M - LES INSTRUMENTS FINANCIERS DERIVES

Selon les règles du Groupe, les différentes sociétés ne doivent prendre aucune position spéculative en matière financière.

Par conséquent, tous les instruments dérivés conclus par les sociétés du Groupe ne sont là qu'à des fins de couverture et suivent ainsi le principe de la comptabilité par couverture.

Dès l'origine un contrat swap est affecté à la couverture d'un emprunt spécifique, avec la même durée et les mêmes échéances.

En matière de risque de taux, les dettes et prêts financiers à taux variables sont valorisés au coût qui correspond à la juste valeur de marché. Les swaps et les Caps qui les couvrent sont valorisés au bilan à leur valeur de marché et les variations de leurs valeurs sont enregistrées directement en capitaux propres sur la « juste valeur des instruments dérivés » sur le tableau de variation des capitaux propres.

La juste valeur des instruments dérivés de taux est la valeur de marché. Cette valeur de marché communiquée par les banques est calculée par l'actualisation des flux futurs de taux d'intérêts en vigueur à la date de clôture.

4. SOCIETES CONSOLIDEES

SOCIETES INTEGREES GLOBALEMENT		% INTERET			METHODE DE CONSO	SECTEURS D'ACTIVITE		
NOMS	SIEGES	30/09/2015	30/09/2014	30/09/2013	30/09/2015	A	B	
FIDUCIAL OFFICE SOLUTIONS	Courbevoie 92400 N° SIREN 969 504 133	SOCIETE CONSOLIDANTE					HOLDING	
SACIPRINT	Courbevoie 92400 N° SIREN 321 044 992	100,00	100,00	100,00	IG		*	
FIDUCIAL OFFICE SOLUTIONS	Bruxelles 1050 BELGIQUE	100,00	100,00	100,00	IG	*		
FIDUCIAL BUREAUTIQUE	Courbevoie 92400 N° SIREN 955 510 029	100,00	100,00	100,00	IG	*		
FIDUCIAL OFFICE STORES	Courbevoie 92400 N° SIREN 358 501 633	100,00	100,00	100,00	IG		*	
FIDUCIAL OFFICE SOLUTIONS	Barcelone 08010 Espagne	100,00	100,00	100,00	IG	*		
FIDUCIAL OFFICE SOLUTIONS	Luxembourg L 1952 Luxembourg	100,00			IG	*		
VEOPRINT	Courbevoie 92400 N° SIREN 430 050 641	100,00	100,00	100,00	IG		*	

A : Distribution - B : Autres activités - IG : Intégration Globale

A - Variations de périmètre

Au cours de l'exercice le périmètre a subi les modifications suivantes :

- Création de la société FIDUCIAL OFFICE SOLUTIONS à Luxembourg

B – Date de clôture

Toutes les sociétés du Groupe clôturent leurs comptes annuels au 30 septembre.

5. NOTES COMPLEMENTAIRES AUX COMPTES CONSOLIDES

5.1. Notes complémentaires aux comptes de bilan

Note 1 : Immobilisations incorporelles et Goodwill

Les mouvements des valeurs brutes et des dépréciations cumulées s'analysent de la façon suivante :

(En milliers d'euros)	30/09/2014	Autres mouvements	Augment.	Dimin.	30/09/2015
<i>Valeur brute</i>					
Goodwill et fonds de commerce	62 101		1 600		63 701
Autres immobilisations incorporelles	2 180		261		2 441
Valeur brute	64 281	-	1 861	-	66 142
<i>Amortissements et dépréciations</i>					
Goodwill et fonds de commerce	1 106				1 106
Autres immobilisations incorporelles	1 558		274		1 832
Amortissements et dépréciations cumulés	2 664	-	274	-	2 938
Valeur nette	61 617	-	-	-	63 204

Ventilation des Goodwill et fonds de commerce :

UGT (en K€)	Valeur brute	Provision cumulée	Valeur nette 2015
Distribution	55 419	686	54 733
Autres Activités	8 282	420	7 862
Total	63 701	1 106	62 595

Sont affectés en Goodwill et fonds de commerce :

- d'une part, les écarts d'acquisition existant sous l'ancien référentiel CRC 99-02 pour des valeurs nettes de 10,3 M€ (Distribution) et 7.4 M€(Autres activités) ;

- d'autre part, les anciennes parts de marchés, concernant les branches distribution et autres activités, reclassées désormais en Goodwill pour un montant de 31.7 M€.

- Et enfin les acquisitions de fonds de commerce pour un montant de 13,1 M€
 - Test de valeur du goodwill et des fonds de commerce :

Le Groupe procède annuellement, conformément aux normes en vigueur, à un test de dépréciation visant à mesurer l'adéquation de la valeur des actifs au bilan, notamment du goodwill, avec les performances économiques futures.

Les UGT (unités génératrices de trésorerie) correspondent aux principales activités du Groupe et notamment l'activité distribution de fournitures de bureau qui représente plus de 95 % du CA consolidé.

La méthodologie retenue pour apprécier la valeur d'utilité des actifs consiste en l'élaboration de prévisions de flux nets de trésorerie actualisés (méthode des DCF) reposant sur les principales hypothèses suivantes :

- Les tests sont réalisés début décembre de manière à pouvoir disposer des comptes de l'exercice sous revue, des budgets de l'exercice suivant et des premières tendances issues du nouvel exercice.
- Le goodwill affecté à l'activité distribution représente 55.4 M€ en valeur brute et 54.7 M€ en valeur nette.
- La valeur retenue à la clôture au titre de la valeur recouvrable est la valeur d'utilité.
- Les principales hypothèses retenues pour estimer les valeurs d'utilité sont les suivantes :
 - Les cash-flows sont évalués à partir des budgets de l'exercice 2016 et des meilleures prévisions qu'il nous est possible de faire dans la conjoncture actuelle sur une période de 5 ans
 - Prise en compte d'une valeur terminale avec extrapolation des flux de trésorerie au-delà de 5 ans sur la base d'un taux de croissance à l'infini de 1,5%
 - Taux d'actualisation de 8%, qui a été déterminé à partir d'un taux de placement sans risque (1,7%), d'une prime de risque marché actions (5,3%) et d'une prime de risque spécifique au secteur (1%).

Sous ces hypothèses, l'actualisation des cash-flows futurs n'entraîne pas de dépréciation dans le compte de résultat au 30/09/2015.

Les hypothèses utilisées pour ces calculs comportent comme toute estimation, une part d'incertitude et sont donc susceptibles d'être ajustées au cours des périodes ultérieures. Par ailleurs le Groupe a procédé à des tests de sensibilité, sur l'UGT activité distribution de fournitures de bureau, par rapport aux hypothèses clefs de valorisation que sont le taux d'actualisation et le taux d'EBITDA/CA.

Une augmentation de 1 point du taux d'actualisation génère une réduction de 4 % de la valeur d'entreprise et n'entraîne pas de dépréciation des goodwills.

Une diminution de 15% de l'EBITDA génère une réduction de 13.3 % de la valeur d'entreprise et n'entraîne pas de dépréciation des goodwills.

Note 2 : Immobilisations corporelles

Les mouvements des valeurs brutes et des amortissements cumulés s'analysent de la façon suivante :

(En milliers d'euros)	30/09/2014	Augment.	Dimin.	30/09/2015
<i>Valeur brute</i>				
Terrains, constructions	190			190
Installations techniques	3 572	11		3 583
Autres immobilisations corporelles	6 576	268	239	6 605
Immobilisations en cours	-			-
Valeur brute	10 338	279	239	10 377
<i>Amortissements et dépréciations</i>				
Terrains, constructions	191			191
Installations techniques	3 215	144		3 359
Autres immobilisations corporelles	5 147	265	237	5 175
Avances et acomptes sur immobilisations				
Amortissements et dépréciations cumulés	8 553	410	237	8 726
Valeur nette	1 785			1 651

Contrat de crédit bail au 30/09/2015

En K€	VB	Amort.	VNC
Autres immos corporelles	86	75	12

Note 3 : Actifs financiers non courants

(En milliers d'euros)	30/09/2014	Autres mouvements	Augment.	Dimin.	30/09/2015
<i>Valeur brute</i>					
Autres titres immobilisés	18	- 7		1	10
Dépôts et cautionnements	1 491		119	120	1 490
Prêts organismes collecteurs du 1% logement	1 531	7	114	21	1 630
Autres Immobilisations financières	99	- 99			-
Valeur brute	3 139	- 99	233	143	3 130
<i>Dépréciations</i>					
Autres titres immobilisés	3				3
Dépôts et cautionnements	10			10	-
Prêts organismes collecteurs du 1% logement	1			1	-
Depréciations cumulées	14	-		11	3
Valeur nette	3 125				3 127

Note 4 : Stocks

L'évolution des valeurs brutes et des dépréciations est la suivante :

	30/09/2015	30/09/2014	30/09/2013
Stocks de marchandises	12 783	12 312	11 997
Autres stocks (1)	115	127	852
Valeur brute	12 898	12 439	12 849
<i>Dépréciations</i>	1 644	1 621	1 675
Valeur nette	11 254	10 818	11 174

(1) Il s'agit de stocks d'emballages pour FIDUCIAL BUREAUTIQUE.

Evolution de la dépréciation

Au 30/09/2014	1 621
Dotations	174
Reprises	- 152
Au 30/09/2015	1 644

Les reprises de dépréciations des stocks sont justifiées par les mises au rebut des produits obsolètes et par les ventes réalisées sur des produits dépréciés.

Note 5 : Clients et autres débiteurs

Les clients et autres débiteurs se décomposent comme suit :

En milliers d'Euros	Valeurs brutes au		Variation
	30/09/2015	30/09/2014	
Avances et acomptes versés	69	11	58
Créances Clients	31 860	34 426	- 2 566
Autres créances:			
Créances sociales	62	88	- 26
Créances fiscales	2 947	2 977	- 30
Comptes courants	2 117	5 831	- 3 714
Créances s/cession immobilisations			-
Débiteurs divers	3 901	1 958	1 943
Créance fiscale IS	5	-	5
Charges constatées d'avance	159	286	- 127
Sous total autres créances	9 191	11 140	- 1 949
TOTAL	41 120	45 577	- 4 457

L'ensemble de ces postes a une échéance à moins d'un an, exception faite des avances sur frais de déplacement consenties au personnel dont le montant est peu significatif et ne donne donc pas lieu à actualisation.

Evolution des dépréciations :

	30/09/2014	Dotation	Reprises	30/09/2015
Dépréciations sur clients	1 093	165	370	887
Provision autres débiteurs		5		5
TOTAL	1 093	169	370	892

Les reprises de dépréciations des créances clients sont liées soit aux encaissements reçus, soit aux pertes définitives constatées sur ces créances.

Note 6 : Information sur le capital

Toutes les actions émises sont entièrement libérées. Au 30 septembre 2015, le capital s'élève à 22 000 000 €. Il est composé de 2 169 232 actions ordinaires, d'une valeur nominale de 10,14 €.

Aucun mouvement n'est intervenu sur l'exercice.

La société FIDUCIAL OFFICE SOLUTIONS ne détient et n'a détenu aucune action d'autocontrôle au cours de l'exercice.

Note 7 : Intégration fiscale et impôts différés

La société FIDUCIAL OFFICE SOLUTIONS bénéficie du régime d'intégration dans le cadre de son périmètre français.

Cette convention d'intégration fiscale prévoit que la charge d'impôt ou le cas échéant l'économie d'impôt (déficits fiscaux reportables, ...) résultant de ce régime incombe à la société tête de Groupe d'intégration.

Les sociétés concernées, bien qu'intégrées fiscalement, constatent dans leurs résultats les produits liés au CICE.

Aucun impôt (exigible ou différé) ne figure donc dans les états financiers au 30/09/2015 au titre du périmètre français.

Les impôts différés s'appliquant aux filiales étrangères concernent uniquement le retraitement des fonds de commerce.

Les impôts différés du Groupe (France et étranger) correspondent à :

en K€	30/09/2015	30/09/2014	30/09/2013
Différences temporaires fiscalités locales:			
Organic			
Participation des salariés			
Provisions congés payés			
Provisions pour départ à la retraite			
Provisions pour réparations			
Retraitement crédit-bail			
Retraitement dépréciations fonds de commerce	- 264	- 253	- 243
Autres retraitements			
Impôts différés nets	- 264	- 253	- 243
Actifs d'impôts différés			
Passifs d'impôts différés	- 264	- 253	- 243
Impôts différés nets	- 264	- 253	- 243

Conformément à la norme IAS 12, les actifs et passifs d'impôts différés, quelle que soit leur échéance, sont compensés lorsqu'ils concernent une même entité fiscale.

La base d'impôts différés sur les filiales intégrées est de :

Base impôts différés sociétés françaises en K€	30/09/2015	30/09/2014	30/09/2013
Différences temporaires fiscalités locales:			
Organic	203	224	251
Participation des salariés			
Provisions congés payés		40	142
Provisions pour départ à la retraite	- 1 532	- 1 704	- 1 810
Provisions pour réparations	1 668	1 700	553
Retraitement crédit-bail	- 325	- 239	273
Retraitement provisions fonds de commerce	1 359	1 359	- 170
Autres retraitements	- 173	- 298	- 298
TOTAL BASE ID	1 200	1 082	- 1 059

Charge d'impôt

	30/09/2015	30/09/2014	30/09/2013
Impôts exigibles	5		21
Impôts différés	10	10	15
Total	15	10	36

Note 8 : Provisions pour risques et charges

	30/09/2014	Ecart actuariels	Dotation	Reprises		30/09/2015
				Utilisées	Non utilisées	
Provisions pour litiges et risques	3 373		980	1 309	829	2 215
Provisions avantages au personnel - IFC	1 968	106	25	1	280	1 818
TOTAL	5 341	106	1 005	1 310	1 109	4 033

Les provisions pour risques et charges couvrent principalement au 30 septembre 2015 :

- Des risques sociaux liés notamment à des procédures individuelles ou collectives engagées au 30 septembre 2015 pour environ 2 147 K€
- Des risques liés à des procédures commerciales et à des risques divers pour 68 K€

Mouvements des provisions pour litiges et risques sur l'exercice :

	Dotations	Reprises
Risques liés au personnel	680	2 071
Risques commerciaux		42
Risques divers		25
TOTAL	680	2 138

Avantages au personnel

En outre, les provisions relatives aux indemnités de fin de carrière ont été évaluées et comptabilisées conformément à la norme IAS 19 pour un montant de 1,5 M€.

Hypothèses retenues pour le calcul des Indemnités de Fin de Carrière :

Les hypothèses ont été actualisées sur l'exercice 2015 pour tenir compte des données les plus récentes. Conformément à la norme IAS 19, les écarts actuariels (106 K€) ont été comptabilisés en capitaux propres.

- Taux de rotation selon les sociétés :
 - o Très faible si < à 5%
 - o Faible entre 5 et 10%
 - o Moyen entre 10 et 15%
 - o Fort si + 15%
- Méthode de calcul : Rétrospective prorata temporis
- Augmentation des salaires : 1% constant
- Age de départ à la retraite : 67 ans
- Taux de Charges sociales : Entre 26,41% et 49,01% selon la CSP
- Taux d'actualisation Iboxx Euro Corporates AA 10+ : 2,08 %
- Base : départ volontaire
- la table de mortalité par génération de 2005 (TGH05 et TGF05) distinguant les hommes et les femmes.
- Les conventions collectives :
 - o Papèterie, librairie, fournitures de bureau, bureautique et Informatique
 - o Imprimerie de labeur et industries graphiques.

	30/09/2014	Ecart actuariels	Dotation	Reprises		30/09/2015
				Utilisées	Non utilisées	
Médailles du travail	264		23	1		286
Provisions pour IFC	1 704	106	2		280	1 532
TOTAL	1 968	106	25	1	280	1 818

Note 9 : Passifs financiers

Les échéances des passifs financiers sont les suivantes :

(En milliers d'euros)	MONTANT	ECHEANCES		
		1 an	Entre 1 an et 5 ans	Au-delà de 5 ans
Emprunts auprès des établissements de crédit	1 833	633	1 200	
Dettes participations salariés	125	38	87	
Dettes financières diverses	36	36		
Dettes financières crédit bail	25	19	6	
Concours bancaires courants	1 319	1 319		
TOTAL	3 338	2 045	1 293	-

Analyse par devises

(En milliers d'euros)	TOTAL	Devises	
		Euros	Autres devises
Emprunts auprès des étab. de crédit	1 833	1 833	
Dettes participations salariés	125	125	
Dettes financières diverses	36	36	
Dettes financières crédit bail	25	25	
Concours bancaires courants	1 319	1 319	
TOTAL	3 338	3 338	-

Analyse par taux

(En milliers d'euros)	TOTAL	Taux	
		Fixe	Variable Swapé
Emprunts auprès des étab. de crédit	1 833		1 833
Dettes participations salariés	125	125	
Dettes financières diverses	36		36
Dettes financières crédit bail	25	25	
Concours bancaires courants	1 319	1 319	
TOTAL	3 338	1 469	1 869

Instruments financiers

Les contrats SWAP ont été mis en place dans le seul but de couvrir le risque de taux variable des emprunts souscrits par le Groupe Fiducial Office Solutions.

Les contrats de Swap sont souscrits par la société Holding.

La juste valeur des contrats de Swap souscrits par le Groupe pour couvrir ses taux d'intérêts est déterminée à partir des évaluations périodiques communiquées par les établissements bancaires.

Au 30/09/2015, la juste valeur de nos contrats de Swap est de - 36 K€.

Note 10 : Dettes fournisseurs et autres dettes

En milliers d'Euros	Valeurs brutes au		Variation
	30/09/2015	30/09/2014	
Dettes fournisseurs	26 688	26 166	522
Dettes fiscales et sociales			
Dettes sociales	4 772	5 293	- 521
Dettes fiscales	4 338	5 257	- 919
Autres dettes	2 686	3 443	- 757
			-
TOTAL	38 484	40 159	- 1 675

Les autres dettes correspondent principalement aux soldes créditeurs clients, aux remises, rabais, ristournes à établir et aux autres créditeurs.

Note 11 : Dettes sur immobilisations

Le montant inscrit en dettes sur immobilisations correspond au différé de paiement pour l'acquisition de la société VEOPRINT par FIDUCIAL OFFICE SOLUTIONS.

Note 12 : Détail des actifs et passifs financiers par catégorie

Les actifs et passifs financiers par catégorie au 30 septembre 2015 se détaillent comme suit :

En milliers d'Euros	Au 30/09/2015 valeur au bilan	Actifs financiers relevant du champ d'application de la norme IAS 39 sur les instruments financiers							Actifs exclus du champ d'application de la norme IAS 39 sur les instruments financiers	
		Actifs financiers disponibles à la vente	Actifs financiers à la juste valeur par le résultat					Prêts et créances		Dérivés de couverture de flux de trésorerie
			Equivalent de trésorerie	Actifs financiers non courants	Dérivés de couverture de juste valeur	Dérivés non éligibles à la comptabilité de couverture				
Autres titres immobilisés	7	-	-	7	-	-	-	-	-	
Prêts versés 1% logement	1 630						1 630			
Dépôts et cautionnement	1 490	-	-	-	-	-	1 490	-	-	
Autres immobilisation Financières	-							-		
Actifs non courants	3 127	-	-	7	-	-	3 120	-	-	
Avances et acomptes versés	69	-	-	-	-	-	69	-	-	
Clients	30 972	-	-	-	-	-	30 972	-	-	
Créances diverses	9 186	-	-	-	-	-	6 081	-	3 105	
Trésorerie	1 469	-	-	-	-	-	1 469	-		
Actifs courants	41 696	-	-	-	-	-	38 591	-	3 105	

En milliers d'Euros	Au 30/09/2015 valeur au bilan	Passifs financiers relevant du champ d'application de la norme IAS 39 sur les instruments financiers				Actifs exclus du champ d'application de la norme IAS 39 sur les instruments financiers
		Passifs financiers au coût amorti	Passifs financiers à la juste valeur par le résultat		Prêts et créances	
			Equivalent de trésorerie	Dérivés non éligibles à la comptabilité de couverture		
Passifs long terme	1 293	1 293	-	-	-	-
Passifs non courants	1 293	1 293	-	-	-	-
Passifs financiers court terme	2 045	2 045	-	-	-	-
Fournisseurs	26 688	26 688	-	-	-	-
Autres dettes courantes	9 110	4 772	-	-	-	4 338
Dettes sur immobilisations	2 383	2 383	-	-	-	-
Autres dettes	2 686	1 253	-	-	-	1433
Passifs courants	42 912	37 141	-	-	-	5 771

La valeur comptable des actifs et passifs financiers est représentative de leur juste valeur.

5.2. Notes complémentaires au compte de résultat

Note 13 : Analyse du Chiffres d’Affaires

Par type de revenus, la répartition du chiffre d’affaires est la suivante :

En milliers d'euros	30/09/2015	30/09/2014	30/09/2013
Ventes nettes de produits	177 142	186 834	202 357
Ventes nettes de services	6 079	6 444	10 935
TOTAL	183 221	193 278	213 292

Note 14 : Données sectorielles par secteur d’activité

Conformément aux critères d’identification de la norme IFRS 8, FIDUCIAL OFFICE SOLUTIONS présente une information selon 2 secteurs d’activité.

Secteurs d'activité (En milliers d'euros)	30/09/2015			30/09/2014		
	Distribution	Autres activités	Total Consolidé	Distribution	Autres activités	Total Consolidé
Chiffres d'affaires externes	174 744	8 477	183 221	184 702	8 576	193 278
Ventes intersectorielles	6 792	1 095	7 887	6 748	3 402	10 150
Résultat opérationnel courant	4 467	- 1 018	3 449	6 472	- 2 607	3 865
Coûts de l'endettement financier	- 31	- 292	- 323	- 73	- 424	- 497
Autres charges et produits opérationnels	- 332	282	- 50	- 1 207	- 2 151	- 3 358
Total Actif	108 517	12 417	120 934	106 737	17 151	123 888
Total Passif (hors capitaux propres)	42 441	6 061	48 502	44 257	10 702	54 959
Charges d'amortissements	302	382	684	331	566	897
Autres charges calculées (provisions)	308	35	343	341	84	425
Investissements de l'exercice	2 077	296	2 373	512	821	1 333

Note 15 : Autres produits et charges opérationnels

Ils se décomposent de la façon suivante :

En milliers d'euros	30/09/2015	30/09/2014	30/09/2013
Produits exceptionnels	229	239	45
Produits cessions immobilisations	60	854	1 136
Reprises de provisions pour risques et charges	2 419	682	2 467
AUTRES PRODUITS	2 708	1 775	3 648
Charges exceptionnelles	1 673	2 268	1 441
VNC immobilisations cédées	81	1 047	1 272
Dotations aux provisions pour risques et charges	1 005	1 818	404
AUTRES CHARGES	2 759	5 133	3 117
Autres produits et charges opérationnels	- 51	- 3 358	531

5.3. Autres notes :

5.3.1. Transactions avec les parties liées et rémunération des principaux dirigeants

A- Transactions avec les parties liées :

Nature des transactions (en milliers d'euros)	Montants au bilan au 30/09/2015			Montants au compte de résultat au 30/09/2015		Montants au bilan au 30/09/2014			Montants au compte de résultat au 30/09/2014	
	Éch.	Société mère	Sociétés sœurs	Société mère	Sociétés sœurs	Éch.	Société mère	Sociétés sœurs	Société mère	Sociétés sœurs
Actifs courants:										
Créances clients	< 1an	189	1 093			< 1an	283	826		
Créances diverses - Compte courant	< 1an	2 117				< 1an	5 831			
Passifs courants:										
Dettes fournisseurs	< 1an	766	3 255			< 1an	140	1 811		
Au compte de résultat:										
Chiffre d'Affaires - Vente de marchandises				1 093	6 569				1 127	5 148
Charges externes - Loyers, redevance, location matériel				1 962	10 848				1 923	5 850
Produits de trésorerie				8					55	

B- Rémunération des principaux dirigeants

Les mandataires sociaux ne perçoivent aucune rémunération au titre des fonctions exercées auprès des sociétés du Groupe.

Les rémunérations brutes versées aux membres du Comité de direction au titre de l'exercice 2014/2015, prises en charge par le Groupe FIDUCIAL OFFICE SOLUTIONS, s'élèvent à 343 K€.

5.3.2. Effectifs par catégorie et par activité

PAR CATEGORIE	30/09/2015	30/09/2014	30/09/2013
Cadres	263	305	349
Agents de maîtrise	36	35	39
Employés et ouvriers	468	476	519
TOTAL	767	816	907

PAR SECTEUR D'ACTIVITE	30/09/2015	30/09/2014	30/09/2013
Distribution	721	762	821
Autres activités	46	54	86
TOTAL	767	816	907

5.3.3. Engagements hors bilan

	30/09/2015	30/09/2014
ENGAGEMENTS DONNES(*)		
Avals, cautions	1 044	1 000
Autres engagements donnés	24 380	18 364
Frais financiers sur emprunts garantis	74	188
TOTAL	25 498	19 552
<i>*dont parties liées</i>	<i>24 380</i>	<i>18 364</i>
ENGAGEMENTS RECUS(*)		
Avals, cautions, garanties reçus	1 000	1 000
Autres		
TOTAL	1 000	1 000
<i>*dont parties liées</i>	<i>0</i>	<i>0</i>

Dettes garanties par des sûretés réelles

(en milliers d'euros)	30/09/2015	30/09/2014
Emprunts garantis par des sûretés réelles	1 800	4 398

5.3.4. Engagements donnés aux établissements de crédit au 30 septembre 2015

Etablissement de crédit	Montant d'origine	Garantie
Emprunt n° 1	3 000	A et B

A : nantissement de fonds de commerce

B : caution solidaire

L'emprunt contracté par FIDUCIAL OFFICE SOLUTIONS ne fait pas l'objet de covenants.

5.3.5. Facteurs de risques financiers

L'analyse des risques financiers est développée au paragraphe 13 « Gestion des risques » du rapport d'activité

5.3.6. Evénements postérieurs à la clôture

Aucun événement significatif n'est intervenu après la clôture de l'exercice.

4- COMPTES ANNUELS DE FIDUCIAL OFFICE SOLUTIONS

I - BILAN (En milliers d'euros)

ACTIF	Notes	30/09/2015			30/09/2014	30/09/2013
		BRUT	AMORT. ET DEPREC.	NET	NET	NET
Immobilisations incorporelles		-	-	-	-	-
Immobilisations corporelles		-	-	-	-	-
Immobilisations financières :						
. Titres de participation	1	28 630	-	28 630	27 480	29 666
. Autres titres immobilisés		-	-	-	-	-
. Autres immobilisations financières	1	2	-	2	5	16
TOTAL I		28 632	-	28 632	27 485	29 682
Stocks et en cours		-	-	-	-	-
Avances et acomptes versés		-	-	-	-	200
Créances d'exploitation :						
. Créances clients	3 & 4	20	-	20	8	556
. Autres	4	10 973	5	10 968	13 715	16 914
Créances diverses		-	-	-	-	-
Valeurs mobilières de placement		-	-	-	-	-
Disponibilités		21	-	21	31	7
TOTAL II		11 014	5	11 009	13 754	17 677
Charges constatées d'avance	3 & 4	20	-	20	20	20
Charges à répartir		-	-	-	-	-
TOTAL III		20	-	20	20	20
TOTAL DE L'ACTIF (I + II + III)		39 666	5	39 661	41 259	47 379

PASSIF	Notes	AVANT REPARTITION		
		30/09/2015	30/09/2014	30/09/2013
CAPITAUX PROPRES				
Capital social	2	22 000	22 000	22 000
Primes d'émission		-	-	-
Réserve légale		1 126	1 069	1 032
Réserves réglementées		-	-	-
Autres réserves		11 952	11 952	11 952
Report à nouveau		1 798	702	-
Résultat de l'exercice		870	1 154	739
Provisions réglementées		-	-	-
TOTAL I		37 746	36 877	35 723
AUTRES FONDS PROPRES				
Produits des émissions de titres participatifs		-	-	-
Avances conditionnées		-	-	-
TOTAL II		-	-	-
PROVISIONS POUR RISQUES ET CHARGES				
Provisions pour risques		-	-	-
Provisions pour charges		-	-	-
TOTAL III		-	-	-
DETTES				
Dettes financières :				
. Emprunts/dettes établissements de crédit	4	1 801	4 267	5 800
. Emprunts/dettes financières divers				-
Avances et acomptes reçus sur commandes				
Dettes d'exploitation :				
. Fournisseurs	3 & 4	106	107	106
. Dettes fiscales et sociales	3 & 4	4	5	95
. Autres	4	4	3	5 655
Dettes sur immobilisations				
TOTAL IV		1 915	4 382	11 656
Produits constatés d'avance		-	-	-
TOTAL V		-	-	-
TOTAL DU PASSIF (I + II +III +IV+V)		39 661	41 259	47 379

II - COMPTE DE RESULTAT DE L'EXERCICE
(En milliers d'euros)

	Notes	30/09/2015	30/09/2014	30/09/2013
Ventes de marchandises		-	-	-
Production vendue - Biens et services		-	-	409
CHIFFRE D'AFFAIRES NET		-	-	409
Production stockée				
Subventions d'exploitation				
Reprises s/provisions et transferts de charges				
Autres produits		5	8	6
TOTAL PRODUITS D'EXPLOITATION		5	8	6
Achats de marchandises				
Variation de stock				
Autres approvisionnements				
Variation de stock				
Autres achats externes		187	205	692
Impôts, taxes et assimilés		51	20	19
Charges de personnel :				
. Salaires et traitements				
. Charges sociales				
Dotations aux amortissements et dépréciations :				
. Dotations aux amortissements s/immob.				
. Dotations aux dépréciations s/immob.				
. Dotations aux dépréciations s/actif circulant		5		
Dotations aux provisions				
Autres charges				
TOTAL CHARGES D'EXPLOITATION		243	225	711
RESULTAT D'EXPLOITATION		- 238	- 217	- 296

	Notes	30/09/2015	30/09/2014	30/09/2013
Produits de participation		2 500	9 500	2 500
Revenus de valeurs mobilières				
Autres intérêts et produits assimilés		37	35	23
Reprises s/provisions, dépréciations et transferts de charges		12 041		
Différences de change				
Produits nets s/cessions valeurs mob. de placement		-	-	-
TOTAL PRODUITS FINANCIERS	5	14 578	9 535	2 523
Dotations aux amortissements, dépréciations et provisions		-	3 186	794
Intérêts et charges assimilées		73	124	114
Différences de change		-	-	-
Charges nettes s/cessions valeurs mob. de placement		-	-	-
TOTAL CHARGES FINANCIERES	5	73	3 310	908
RESULTAT FINANCIER	5	14 505	6 225	1 615
RESULTAT COURANT AVANT IMPOTS		14 267	6 008	1 319
Produits sur opérations de gestion		3	-	-
Produits sur opérations en capital		-	-	-
Reprises s/provisions, dépréciations et transferts de charges		3 525	-	-
TOTAL PRODUITS EXCEPTIONNELS	6	3 528	-	-
Charges sur opérations de gestion				
Charges sur opérations en capital		16 924	1 330	580
Dotations aux amortissements, dépréciations et provisions		-	3 524	
TOTAL CHARGES EXCEPTIONNELLES	6	16 924	4 854	580
RESULTAT EXCEPTIONNEL	6	- 13 397	- 4 854	- 580
Participation des salariés		-	-	-
Impôt sur les bénéfices	7	-	-	-
RESULTAT NET		870	1 154	739

III - ANNEXE AUX COMPTES ANNUELS

1 - REGLES ET METHODES COMPTABLES

Les conventions générales comptables ont été appliquées, dans le respect du principe de prudence, conformément aux hypothèses de base :

- Continuité de l'exploitation
- Permanence des méthodes comptables d'un exercice à l'autre
- Indépendance des exercices

et conformément aux règles générales d'établissement et de présentation des comptes annuels.

La méthode de base retenue pour l'évaluation des éléments inscrits en comptabilité est la méthode des coûts historiques.

Immobilisations financières

Les immobilisations financières sont évaluées à leur coût d'acquisition ou à leur valeur d'utilité si celle-ci est inférieure.

Des provisions pour dépréciation sont constituées lorsque les résultats des sociétés concernées le justifient et en particulier lorsque la valeur des titres devient supérieure à la quote-part de l'actif net réévalué qu'ils représentent. Elles ne sont constituées que lorsque la société a atteint la phase d'exploitation normale et/ou lorsque l'écart avec le plan de développement prévisionnel est significatif.

Situation fiscale latente

La situation fiscale latente résulte :

- a) des impôts à payer sur certains montants inclus dans la situation nette qui, en raison de dispositions fiscales particulières, n'ont pas encore été soumis à l'impôt sur les sociétés ou ont fait l'objet d'une imposition à taux réduit ;
- b) des impôts à payer ou payés d'avance relatifs à certains produits ou charges inclus dans le résultat comptable d'un exercice mais imposables ou déductibles fiscalement au cours d'exercices différents.

Faits marquants de l'exercice

Les titres de la société SACIPRINT détenus par FIDUCIAL OFFICE SOLUTIONS ont été cédés à la société VEOPRINT sur l'exercice.

Par ailleurs, conformément au contrat de cession, nous avons versé un complément de prix d'acquisition pour les titres VEOPRINT.

2 - NOTES EXPLICATIVES SUR LES ETATS FINANCIERS

Note 1 - Immobilisations financières

(En milliers d'euros)	30/09/2014	Augment.	Dimin.	30/09/2015
Titres de participation	39 521	1 150	12 041	28 630
Créances rattachées				
Autres immobilisations financières	5		3	2
VALEUR BRUTE	39 526	1 150	12 044	28 632
Dépréciations cumulées	12 041	-	12 041	-
VALEUR NETTE	27 485	-	-	28 632

Note 2 - Capital social

Le capital social au 30 septembre 2015 s'élève à 22 000 000 €. Il est divisé en 2 169 232 actions émises au pair.

Note 3 - Produits à recevoir, charges à payer et comptes de régularisation

(En milliers d'euros)	Factures à recevoir	Factures à établir	Charges constatées d'avance	Etat, charges à payer	Intérêts courus bancaires
Honoraires	75	-	16	-	-
Publications, annonces et insertions	15	6	4	-	-
Frais bancaires	-	-	-	-	1
Impôts et taxes	-	-	-	4	-
Intérêts courus	-	-	-	-	4
TOTAL	90	6	20	4	5

Note 4 - Échéances des créances et des dettes (en milliers d'euros)

ETAT DES CREANCES	Montant brut	A 1 an au plus	A plus d'1 an
Créances rattachées à des participations	-	-	-
Prêts, dépôts et cautions	2	-	2
Autres immobilisations financières	-	-	-
Autres créances clients	20	20	-
Sécurité sociale et autres organismes sociaux	-	-	-
Etat : Taxe sur la valeur ajoutée	12	12	-
Groupe et associés	10 961	10 961	-
Débiteurs divers	-	-	-
Charges constatées d'avance	20	20	-
TOTAL GENERAL	11 015	11 013	2
Prêts accordés en cours d'exercice	-	-	-
Remboursements obtenus en cours d'exercice	3	-	-

ETAT DES DETTES (en milliers d'euros)	Montant brut	A 1 an au plus	Entre 1 et 5 ans	A plus de 5 ans
Emprunts à 1 an maximum à l'origine	1	1	-	-
Emprunts à plus d'un 1 an à l'origine	1 800	600	1 200	-
Emprunts et dettes financières divers	-	-	-	-
Fournisseurs et comptes rattachés	106	106	-	-
Personnel et comptes rattachés	-	-	-	-
Sécurité sociale, autres organismes sociaux	-	-	-	-
Etat : Taxe sur la valeur ajoutée	-	-	-	-
Etat : autres impôts, taxes assimilées	4	4	-	-
Dettes sur immobilisations et comptes rattachés	-	-	-	-
Groupe et associés	-	-	-	-
Autres dettes	4	4	-	-
Produits constatés d'avance	-	-	-	-
TOTAL GENERAL	1 915	715	1 200	-
Emprunts souscrits en cours d'exercice	-			
Emprunts remboursés en cours d'exercice	2 466			

Note 5 - Résultat financier

Le résultat financier (+ 14 505 K€) enregistre des charges liées à l'endettement, une reprise de dépréciation sur titres de participation pour 12 041 K€, des produits de placements de trésorerie, ainsi que des dividendes de filiales pour un montant de 2 500 K€.

Note 6 - Résultat exceptionnel

Le résultat exceptionnel enregistre une perte de 13 396 K€ correspondant aux abandons de créances faits au profit de SACIPRINT, VEOPRINT et FIDUCIAL OFFICE STORES, la moins value sur cession de titres SACIPRINT pour 12 041 K€ ainsi qu'à la reprise de dépréciation du compte courant de SACIPRINT pour 3 524 K€.

Note 7 - Intégration fiscale

La société FIDUCIAL OFFICE SOLUTIONS bénéficie du régime d'intégration fiscale. La convention d'intégration fiscale prévoit que la charge d'impôt ou le cas échéant l'économie d'impôt (déficits fiscaux reportables, ...) résultant de ce régime incombe à la société tête de Groupe d'intégration.

Aucun impôt ne figure donc dans les états financiers au 30/09/2015.

Note 8 - Postes du bilan, compte de résultat concernant les entreprises liées

(en milliers d'euros)	Montants concernant les entreprises	
	Liées	Avec lesquelles la société à une participation
Titres de participations	28 630	-
Créances clients	20	-
Autres créances	10 961	-
Dettes fournisseurs	1	-
Autres dettes	-	-
Produits de participation	2 500	-
Charges financières	-	-
Intérêts et produits assimilés	37	-

Les avances en compte courant ont été rémunérées au taux de 0,23 % sur l'exercice.

Note 9 - Engagements financiers (en milliers d'euros)

LIBELLE	30/09/2015	30/09/2014	30/09/2013
ENGAGEMENTS DONNES (*)			
Avals, cautions	-	97	191
Frais financiers sur emprunts garantis	74	186	475
TOTAL	74	283	666
<i>(*) dont entreprises liées</i>	-	97	191
ENGAGEMENTS RECUS (*)			
Caution	1 800	4 266	5 799
Autres	5 063	4 487	5 057
TOTAL	6 863	8 753	10 856
<i>(*) dont entreprises liées</i>	6 863	8 753	10 856

Dettes garanties par des sûretés réelles

Postes concernés	30/09/2015	30/09/2014	30/09/2013
Emprunts garantis par des sûretés réelles	1 800	4 266	5 799
	1 800	4 266	5 799

Note 10 - Renseignements concernant les filiales et participations (en euros)

Sociétés détenues	Capital	Capitaux propres	Quote-part détenue	Valeur nette comptable	Résultat exercice	C.A. H.T. exercice
1) filiales à plus de 50%						
FIDUCIAL BUREAUTIQUE	20 000 000	59 073 768	100%	23 383 630	4 520 476	169 036 588
FIDUCIAL OFFICE STORES	15 120	270 704	100%	96 609	4 935	2 011 210
VEOPRINT	63 510	22 309	100%	5 150 000	2 117	7 561 046

5 – ATTESTATION DE LA PERSONNE ASSUMANT LA RESPONSABILITE DU RAPPORT FINANCIER ANNUEL

J'atteste, à ma connaissance, que les comptes sont établis conformément aux normes comptables applicables et donnent une image fidèle du patrimoine, de la situation financière et du résultat de la société et de l'ensemble des entreprises comprises dans la consolidation, et que le rapport d'activité ci-joint présente un tableau fidèle de l'évolution des affaires, des résultats et de la situation financière de la société et de l'ensemble des entreprises comprises dans la consolidation ainsi qu'une description des principaux risques et incertitudes auxquels elles sont confrontées.

Jean-Claude CARQUILLAT
Président du Conseil d'Administration

6- RAPPORTS DES CONTROLEURS LEGAUX DES COMPTES

6-1 RAPPORT DES COMMISSAIRES AUX COMPTES SUR LES COMPTES ANNUELS EXERCICE CLOS LE 30/09/2015

Assemblée Générale d'approbation des comptes de l'exercice clos le 30 septembre 2015

Cabinet BOREL et ASSOCIES
1 avenue Dutrievoz
69626 VILLEURBANNE Cedex

Cabinet ESCOFFIER
40 rue Laure Diebold
69009 LYON

Aux actionnaires,

En exécution de la mission qui nous a été confiée par votre assemblée générale, nous vous présentons notre rapport relatif à l'exercice clos le 30 septembre 2015 sur :

- le contrôle des comptes annuels de la société **FIDUCIAL OFFICE SOLUTIONS** établis en milliers d'euros, tels qu'ils sont joints au présent rapport,
- la justification de nos appréciations,
- les vérifications et informations spécifiques prévues par la loi.

Les comptes annuels ont été arrêtés par le Conseil d'Administration. Il nous appartient, sur la base de notre audit, d'exprimer une opinion sur ces comptes.

I - OPINION SUR LES COMPTES ANNUELS

Nous avons effectué notre audit selon les normes d'exercice professionnel applicables en France ; ces normes requièrent la mise en œuvre de diligences permettant d'obtenir l'assurance raisonnable que les comptes annuels ne comportent pas d'anomalies significatives. Un audit consiste à vérifier, par sondages, ou au moyen d'autres méthodes de sélection, les éléments justifiant des montants et informations figurant dans les comptes annuels. Il consiste également à apprécier les principes comptables suivis, les estimations significatives retenues et la présentation d'ensemble des comptes. Nous estimons que les éléments que nous avons collectés sont suffisants et appropriés pour fonder notre opinion.

Nous certifions que les comptes annuels sont, au regard des règles et principes comptables français, réguliers et sincères et donnent une image fidèle du résultat des opérations de l'exercice écoulé ainsi que de la situation financière et du patrimoine de la société à la fin de cet exercice.

II - JUSTIFICATION DES APPRECIATIONS

En application des dispositions de l'article L.823-9 du Code de Commerce relatives à la justification de nos appréciations, nous portons à votre connaissance les éléments suivants :

Eu égard à son activité de société holding, la société FIDUCIAL OFFICE SOLUTIONS détient des titres de participation tels qu'indiqué dans la note 1 « Immobilisations financières » et dont le détail figure en note 10 – « Renseignements concernant les filiales et participations » de l'annexe comptable.

Dans le cadre de nos appréciations des règles et principes comptables suivis par la société, nous nous sommes assurés de la correcte évaluation de ces titres selon les principes comptables en vigueur tels que décrits dans le paragraphe 1 « REGLES ET METHODES COMPTABLES » de l'annexe.

Les appréciations ainsi portées s'inscrivent dans le cadre de notre démarche d'audit des comptes annuels, pris dans leur ensemble, et ont donc contribué à la formation de notre opinion exprimée dans la première partie de ce rapport.

III - VERIFICATIONS ET INFORMATIONS SPECIFIQUES

Nous avons également procédé, conformément aux normes d'exercice professionnel applicables en France, aux vérifications spécifiques prévues par la loi.

Nous n'avons pas d'observation à formuler sur la sincérité et la concordance avec les comptes annuels des informations données dans le rapport de gestion du Conseil d'Administration et dans les documents adressés aux actionnaires sur la situation financière et les comptes annuels ;

Concernant les informations fournies en application des dispositions de l'article L. 225-102-1 du code de commerce sur les rémunérations et avantages versés aux mandataires sociaux ainsi que sur les engagements consentis en leur faveur, nous avons vérifié leur concordance avec les comptes ou avec les données ayant servi à l'établissement de ces comptes et, le cas échéant, avec les éléments recueillis par votre société auprès des sociétés contrôlant votre société ou contrôlées par elle. Sur la base de ces travaux, nous attestons l'exactitude et la sincérité de ces informations.

En application de la loi, nous nous sommes assurés que les diverses informations relatives à l'identité des détenteurs du capital ou des droits de vote vous ont été communiquées dans le rapport de gestion.

Lyon, le 29 janvier 2016

Les commissaires aux comptes inscrits

Cabinet BOREL & ASSOCIES
Yves BOREL

Cabinet ESCOFFIER
Serge BOTTOLI

**6-2 RAPPORT DES COMMISSAIRES AUX COMPTES SUR LES COMPTES
CONSOLIDES EXERCICE CLOS LE 30/09/2015**

Assemblée générale d’approbation des comptes de l’exercice clos le 30 septembre 2015

Cabinet BOREL et ASSOCIES
1 avenue Dutrievoz
69626 VILLEURBANNE Cedex

Cabinet ESCOFFIER
40 rue Laure Diebold
69009 LYON

Aux actionnaires,

En exécution de la mission qui nous a été confiée par votre assemblée générale, nous vous présentons notre rapport relatif à l’exercice clos le 30 septembre 2015 sur :

- le contrôle des comptes consolidés de la société **FIDUCIAL OFFICE SOLUTIONS** établis en milliers d’euros, tels qu’ils sont joints au présent rapport,
- la justification de nos appréciations,
- la vérification spécifique prévue par la loi.

Les comptes consolidés ont été arrêtés par le conseil d’administration. Il nous appartient, sur la base de notre audit, d’exprimer une opinion sur ces comptes.

I. OPINION SUR LES COMPTES CONSOLIDES

Nous avons effectué notre audit selon les normes d’exercice professionnel applicables en France ; ces normes requièrent la mise en œuvre de diligences permettant d’obtenir l’assurance raisonnable que les comptes consolidés ne comportent pas d’anomalies significatives. Un audit consiste à vérifier, par sondages ou au moyen d’autres méthodes de sélection, les éléments justifiant des montants et informations figurant dans les comptes consolidés. Il consiste également à apprécier les principes comptables suivis, les estimations significatives retenues et la présentation d’ensemble des comptes. Nous estimons que les éléments que nous avons collectés sont suffisants et appropriés pour fonder notre opinion.

Nous certifions que les comptes consolidés sont, au regard du référentiel IFRS tel qu’adopté dans l’Union européenne, réguliers et sincères et donnent une image fidèle du patrimoine, de la situation financière, ainsi que du résultat de l’ensemble constitué par les personnes et entités comprises dans la consolidation.

II. JUSTIFICATION DES APPRECIATIONS

En application des dispositions de l’article L. 823-9 du code de commerce relatives à la justification de nos appréciations, nous portons à votre connaissance les éléments suivants :

Nous nous sommes assurés de la correcte comptabilisation des immobilisations incorporelles conformément aux principes comptables décrits dans les notes 3.C et 3.D de l'annexe. Nos travaux ont également consisté à vérifier le bien-fondé de l'approche retenue, le caractère raisonnable de ces évaluations, ainsi que la cohérence d'ensemble qui en résulte.

Les appréciations ainsi portées s'inscrivent dans le cadre de notre démarche d'audit des comptes consolidés, pris dans leur ensemble, et ont donc contribué à la formation de notre opinion, exprimée dans la première partie de ce rapport.

III. VERIFICATION SPECIFIQUE

Nous avons également procédé, conformément aux normes d'exercice professionnel applicables en France, à la vérification spécifique prévue par la loi des informations données dans le rapport sur la gestion du groupe.

Nous n'avons pas d'observation à formuler sur leur sincérité et leur concordance avec les comptes consolidés.

Lyon, le 29 janvier 2016

Les Commissaires aux Comptes Inscrits

Cabinet BOREL et ASSOCIES
Yves BOREL

Cabinet ESCOFFIER
Serge BOTTOLI

7- HONORAIRES DES CONTROLEURS LEGAUX DES COMPTES AU TITRE DE L'EXERCICE 2014/2015

(en K€)	Cabinet Escoffier				Cabinet Borel			
	Montant HT		%		Montant HT		%	
	N	N-1	N	N-1	N	N-1	N	N-1
Audit								
1 - Commissariat aux comptes, certification, examen des comptes individuels et consolidés :								
- Emetteur	32,0	31,3			32,0	31,3		
- Filiales intégrées globalement	62,7	74,0			47,0	46,5		
2 - Autres diligences et prestations directement liées à la mission du CAC								
- Emetteur								
- Filiales intégrées globalement								
Sous-total	94,7	105,3	100%	100%	79,0	77,8	100%	100%
Autres prestations rendues par les réseaux								
3 - Juridique, fiscal, social								
4 - Autres								
Sous-total	0	0	0%	0%	0	0	0%	0%
TOTAL	94,7	105,3	100%	100%	79,0	77,8	100%	100%